

Servisná príručka pre Dell™ Inspiron™ N7010

[Skôr než začnete](#)

[Batéria](#)

[Optická jednotka](#)

[Kryt modulov](#)

[Pamäťový modul\(y\)](#)

[Pevný disk](#)

[Klávesnica](#)

[Opierka dlaní](#)

[Doska s tlačidlom napájania](#)

[Gombíková batéria](#)

[Doska kontroliek stavu](#)

[Bezdrôtová karta Mini-Card](#)

[Interná karta s bezdrôtovou technológiou Bluetooth®](#)

[Ventilátor procesora](#)

[Reproduktory](#)

[Zostava superbasového reproduktora](#)

[Displej](#)

[Modul kamery](#)

[Stredný kryt](#)

[Vstupno-výstupná doska](#)

[Systémová doska](#)

[Chladič procesora](#)

[Modul procesora](#)

[Dcérska doska](#)

[Konektor sieťového adaptéra](#)

[Aktualizácia systému BIOS](#)

Poznámky, upozornenia a varovania



POZNÁMKA: POZNÁMKA uvádza dôležité informácie, ktoré umožňujú lepšie využitie počítača.



UPOZORNENIE: UPOZORNENIE označuje možné poškodenie hardvéru alebo stratu údajov a uvádza, ako sa vyhnúť problému.



VAROVANIE: VAROVANIE označuje možné poškodenie majetku, osobné zranenie alebo smrť.

Informácie v tejto príručke sa môžu zmeniť bez predchádzajúceho upozornenia.

© 2010 Dell Inc. Všetky práva vyhradené.

Reprodukcia týchto materiálov akýmkoľvek spôsobom bez písomného súhlasu spoločnosti Dell Inc. je prísne zakázaná.

Ochranné známky používané v tomto texte: *Dell*, logo *DELL* a *Inspiron* sú ochranné známky spoločnosti Dell Inc.; *Bluetooth* je registrovaná ochranná známka spoločnosti Bluetooth SIG, Inc. a spoločnosť Dell ju používa na základe licencie; *Microsoft*, *Windows*, *Windows Vista* a tlačidlo Štart systému *Windows Vista* sú buď ochranné známky, alebo registrované ochranné známky spoločnosti Microsoft Corporation v Spojených štátoch a/alebo v iných krajinách.

Ostatné ochranné známky a obchodné názvy sa v tejto príručke môžu používať ako odkazy na spoločnosti, ktoré si uplatňujú nárok na tieto známky a názvy ich výrobkov. Spoločnosť Dell Inc. sa zrieka akéhokoľvek nároku na vlastníctvo iných, než vlastných ochranných známk a obchodných názvov.

Regulačný model: série P08E

Regulačný typ: P08E001

Marec 2010 Rev. A00

[Späť na stranu s obsahom](#)

Konektor sieťového adaptéra

Servisná príručka pre Dell™ Inspiron™ N7010

- [Demontáž konektora sieťového adaptéra](#)
- [Spätná montáž konektora sieťového adaptéra](#)

VAROVANIE: Pred prácou vnútri počítača si prečítajte bezpečnostné pokyny, ktoré ste dostali s vaším počítačom. Ďalšie informácie o bezpečnosti a overených postupoch nájdete na stránke so zákonnými požiadavkami portálu www.dell.com na adrese www.dell.com/regulatory_compliance.

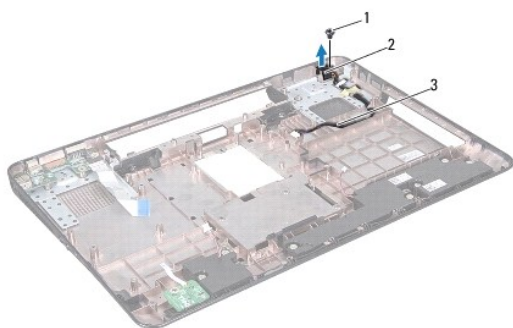
UPOZORNENIE: Opravovať počítač môže len oprávnený servisný technik. Záruka sa nevzťahuje na poškodenie spôsobené servisom, ktorý nebol schválený spoločnosťou Dell™.

UPOZORNENIE: Uzemnite sa pomocou uzemňovacieho pásika na zápästí alebo opakovaným dotýkaním sa nenatretého kovového povrchu (ako napríklad zásuvky na vašom počítači), aby ste predišli elektrostatickému výboju.

UPOZORNENIE: Aby ste predišli poškodeniu systémovej dosky, vyberte hlavnú batériu (pozri [Demontáž batérie](#)) predtým, než začnete pracovať vnútri počítača.

Demontáž konektora sieťového adaptéra

1. Postupujte podľa pokynov v časti [Skôr než začnete](#).
2. Vyberte batériu (pozri [Demontáž batérie](#)).
3. Riadte sa pokynmi od [krok 3](#) do [krok 17](#) v časti [Demontáž systémovej dosky](#).
4. Demontujte zostavu displeja (pozri [Demontáž zostavy displeja](#)).
5. Demontujte stredný kryt (pozri [Demontáž stredného krytu](#)).
6. Demontujte dcérsku dosku (pozri [Demontáž dcérskej dosky](#)).
7. Demontujte skrutku, ktorá upevňuje konektor sieťového adaptéra k základni počítača.
8. Poznamenajte si smerovanie kábla konektora sieťového adaptéra a vydvihnite konektor sieťového adaptéra zo základne počítača.




1	skrutka	2	konektor sieťového adaptéra
3	kábel konektora sieťového adaptéra		

Spätná montáž konektora sieťového adaptéra

1. Postupujte podľa pokynov v časti [Skôr než začnete](#).
2. Nasmerujte kábel konektora sieťového adaptéra a umiestnite konektor sieťového adaptéra do základne počítača.

3. Namontujte späť skrutku, ktorá upevňuje konektor sieťového adaptéra k základni počítača.
4. Namontujte späť dcérsku dosku (pozri [Spätná montáž dcérskej dosky](#)).
5. Namontujte späť stredný kryt (pozri [Spätná montáž stredného krytu](#)).
6. Namontujte späť zostavu displeja (pozri [Spätná montáž zostavy displeja](#)).
7. Rieďte sa pokynmi od [krok 7](#) do [krok 22](#) v časti [Spätná montáž systémovej dosky](#).
8. Vložte späť batériu (pozri [Spätná montáž batérie](#)).

 **UPOZORNENIE:** Skôr než zapnete počítač, zaskrutkujte späť všetky skrutky a overte, či vo vnútri počítača nezostali žiadne voľné skrutky. V opačnom prípade sa počítač môže poškodiť.

[Späť na stranu s obsahom](#)

[Späť na stranu s obsahom](#)

Batéria

Servisná príručka pre Dell™ Inspiron™ N7010

- [Demontáž batérie](#)
- [Spätná montáž batérie](#)

VAROVANIE: Pred prácou vnútri počítača si prečítajte bezpečnostné pokyny, ktoré ste dostali s vaším počítačom. Ďalšie informácie o bezpečnosti a overených postupoch nájdete na stránke so zákonnými požiadavkami portálu www.dell.com na adrese www.dell.com/regulatory_compliance.

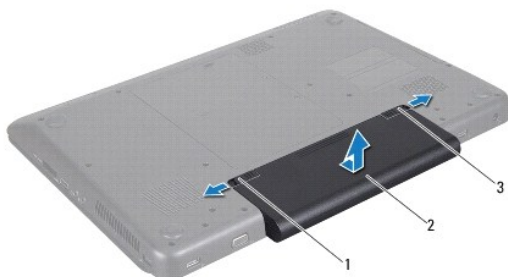
UPOZORNENIE: Opravovať počítač môže len oprávnený servisný technik. Záruka sa nevzťahuje na poškodenie spôsobené servisom, ktorý nebol schválený spoločnosťou Dell™.

UPOZORNENIE: Uzemnite sa pomocou uzemňovacieho pásika na zápästí alebo opakovaným dotýkaním sa nenatretého kovového povrchu (ako napríklad zásuvky na vašom počítači), aby ste predišli elektrostatickému výboju.

UPOZORNENIE: Používajte výlučne batériu určenú pre konkrétny typ počítača Dell; v opačnom prípade sa môže počítač poškodiť. Nepoužívajte batérie konštruované pre iné počítače spoločnosti Dell.

Demontáž batérie

1. Postupujte podľa pokynov v časti [Skôr než začnete](#).
2. Vypnite počítač a prevrátte ho.
3. Posuňte západku zaistenia batérie do odomknutej polohy.
4. Západku uvoľnenia batérie odsuňte nabok.
5. Batériu vysuňte a vydvihnite von zo šachty batérie.



1	západka zaistenia batérie	2	batéria
3	západka uvoľnenia batérie		

Spätná montáž batérie

1. Postupujte podľa pokynov v časti [Skôr než začnete](#).
2. Zarovnajte výčnelky na batérii so zásuvkami v šachte batérie.
3. Zasuňte batériu do jej pozície, kým nezapadne na miesto.
4. Zasuňte západku zaistenia batérie do uzamknutej polohy.

[Späť na stranu s obsahom](#)

[Späť na stranu s obsahom](#)

Skôr než začnete

Servisná príručka pre Dell™ Inspiron™ N7010

- [Odporúčané nástroje](#)
- [Vypnutie počítača](#)
- [Pred začatím prác vo vnútri počítača](#)

Tento návod popisuje postupy na demontáž a montáž komponentov v počítači. Ak nie je uvedené inak, predpokladá sa, že sú pri každom postupe splnené tieto podmienky:

1. Vykonali ste kroky, ktoré uvádza časť [Vypnutie počítača](#) a [Pred začatím prác vo vnútri počítača](#).
1. Prečítali ste si bezpečnostné informácie dodané spolu s počítačom.
1. Komponent možno vymeniť, alebo ak bol zakúpený zvlášť, inštalovať tak, že vykonáte postup demontáže v opačnom poradí krokov.

Odporúčané nástroje

Postupy uvedené v tomto dokumente môžu vyžadovať použitie nasledujúcich nástrojov:


1. malý plochý skrutkovač,
1. krížový skrutkovač,
1. plastové páčidlo.
1. Spustiteľný aktualizčný program systému BIOS je k dispozícii na lokalite support.dell.com

Vypnutie počítača


UPOZORNENIE: Predtým, než vypnete počítač, si uložte a zatvorte všetky otvorené súbory a zatvorte všetky otvorené programy, aby ste zabránili strate údajov.

1. Uložte a zatvorte všetky otvorené súbory a ukončíte všetky otvorené programy.
2. Vypnite operačný systém:

Windows Vista®:

Kliknite na ponuku **Štart** , kliknite na šípku  a kliknite na **Vypnúť**.

Windows® 7:

Kliknite na **Štart**  a potom kliknite na **Vypnúť**.

3. Skontrolujte, či je počítač vypnutý. Ak sa váš počítač nevypne automaticky, keď vypnete operačný systém, stlačte a držte tlačidlo napájania, kým sa počítač nevypne.

Pred začatím prác vo vnútri počítača

Dodržiavajte nasledujúce bezpečnostné pokyny kvôli ochrane počítača pred možným poškodením a svojej osobnej bezpečnosti.

VAROVANIE: Pred prácou vnútri počítača si prečítajte bezpečnostné pokyny, ktoré ste dostali s vaším počítačom. Ďalšie informácie o bezpečnosti a overených postupoch nájdete na stránke so zákonnými požiadavkami portálu www.dell.com na adrese www.dell.com/regulatory_compliance.

UPOZORNENIE: Opravovať počítač môže len oprávnený servisný technik. Poškodenie v dôsledku servisu, ktorý nie je oprávnený spoločnosťou Dell, nespadá pod ustanovenia záruky.

UPOZORNENIE: S komponentmi a kartami zaobchádzajte opatrne. Nedotýkajte sa komponentov alebo kontaktov na karte. Kartu držte za okraje alebo za kovovú príchytňú časť. Komponenty ako procesor držte za okraje a nie za nožičky.

UPOZORNENIE: Ak odpájate kábel, potiahnite ho za prípojku alebo pevnú časť zásuvky, ale nie za samotný kábel. Niektoré káble majú konektor zaistený zarážkami; pred odpojením takéhoto kábla stlačte zarážku. Konektory od seba odpájajte plynulým ťahom rovným smerom – zabránite tým ohnutiu kolíkov. Skôr než kábel pripojíte, presvedčte sa, či sú oba konektory správne orientované a vyrovnané.

UPOZORNENIE: V záujme vyhnutia sa poškodeniu počítača vykonajte predtým, než začnete s prácou vo vnútri počítača, nasledovné kroky.

1. Pracovný povrch musí byť rovný a čistý, aby sa nepoškriabal kryt počítača.
2. Vypnite počítač (pozrite [Vypnutie počítača](#)) a všetky pripojené zariadenia.

△ UPOZORNENIE: Ak chcete odpojiť sieťový kábel, najskôr odpojte kábel z počítača a potom ho odpojte zo sieťového zariadenia.

3. Z počítača odpojte všetky telefónne alebo sieťové káble.
4. Stlačte tlačidlo uvoľnenia a vyberte všetky karty vložené v čítačke pamäťových kariet 7-v-1.
5. Odpojte počítač a všetky pripojené zariadenia z elektrických zásuviek.
6. Odpojte od počítača všetky pripojené zariadenia.

△ UPOZORNENIE: Aby ste predišli poškodeniu systémovej dosky, vyberte hlavnú batériu (pozri [Demontáž batérie](#)) predtým, než začnete pracovať vnútri počítača.

7. Vyberte batériu (pozri [Demontáž batérie](#)).
8. Otočte počítač hornou stranou nahor, otvorte displej a stlačením tlačidla napájania uzemnite systémovú dosku.


[Späť na stranu s obsahom](#)

[Späť na stranu s obsahom](#)

Aktualizácia systému BIOS

Servisná príručka pre Dell™ Inspiron™ N7010

1. Zapnite počítač.
2. Prejdite na stránku support.dell.com/support/downloads.
3. Kliknite na **Select Model** (Vybrať model).
4. Nájdite si aktualizáciu súboru systému BIOS pre svoj počítač.

 **POZNÁMKA:** Servisný štítok počítača sa nachádza na etikete na spodnej strane počítača.

Ak máte servisný štítok počítača:

- a. Kliknite na položku **Enter a Service Tag** (Zadať servisný štítok).
- b. Zadať servisný štítok svojho počítača do poľa **Enter a service tag** (Zadať servisný štítok), kliknite na tlačidlo **Go** (Štart) a prejdite na [krok 5](#).

Ak nemáte servisný štítok počítača:

- a. Vyberte typ výrobku v zozname **Select Your Product Family** (Vyberte rad svojho výrobku).
- b. Vyberte značku výrobku v zozname **Select Your Product Line** (Vyberte líniu svojho výrobku).
- c. Vyberte číslo modelu výrobku v zozname **Select Your Product Model** (Vyberte model svojho výrobku).

 **POZNÁMKA:** Ak ste vybrali iný model a chcete začať odznova, kliknite na položku **Start Over** (Začať znova) v pravej hornej časti ponuky.

- d. Kliknite na položku **Confirm** (Potvrdiť).
5. Na obrazovke sa objaví zoznam s výsledkami. Kliknite na **BIOS**.
 6. Kliknutím na prepojenie **Download Now** (Prevziať teraz) preberiete najnovší súbor systému BIOS. Zobrazí sa okno **File Download** (Prevziať súbor).
 7. Kliknutím na možnosť **Save** (Uložiť) uložíte súbor na pracovnú plochu. Súbor sa uloží na vašu pracovnú plochu.
 8. Keď sa zobrazí okno **Download Complete** (Prevzatie je ukončené), kliknite na **Close** (Zavrieť). Na pracovnej ploche sa zobrazí ikona súboru, ktorá má rovnaký názov ako prevzatý aktualizácia súboru systému BIOS.
 9. Kliknite dvakrát na ikonu súboru na pracovnej ploche a postupujte podľa pokynov na obrazovke.

[Späť na stranu s obsahom](#)

[Späť na stranu s obsahom](#)

Interná karta s bezdrôtovou technológiou Bluetooth®

Servisná príručka pre Dell™ Inspiron™ N7010

- [Demontáž karty Bluetooth](#)
- [Spätná montáž karty Bluetooth](#)

VAROVANIE: Pred prácou vnútri počítača si prečítajte bezpečnostné pokyny, ktoré ste dostali s vaším počítačom. Ďalšie informácie o bezpečnosti a overených postupoch nájdete na stránke so zákonnými požiadavkami portálu www.dell.com na adrese www.dell.com/regulatory_compliance.

UPOZORNENIE: Opravovať počítač môže len oprávnený servisný technik. Záruka sa nevzťahuje na poškodenie spôsobené servisom, ktorý nebol schválený spoločnosťou Dell™.

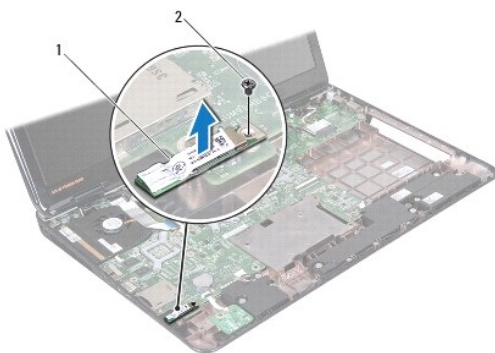
UPOZORNENIE: Uzemnite sa pomocou uzemňovacieho pásika na zápästí alebo opakovaným dotýkaním sa nenatretého kovového povrchu (ako napríklad zásuvky na vašom počítači), aby ste predišli elektrostatickému výboju.

UPOZORNENIE: Aby ste predišli poškodeniu systémovej dosky, vyberte hlavnú batériu (pozri [Demontáž batérie](#)) predtým, než začnete pracovať vnútri počítača.

Ak ste si spolu s počítačom objednali kartu s bezdrôtovou technológiou Bluetooth, karta je už nainštalovaná.

Demontáž karty Bluetooth

1. Postupujte podľa pokynov v časti [Skôr než začnete](#).
2. Vyberte batériu (pozri [Demontáž batérie](#)).
3. Demontujte kryt modulov (pozri [Demontáž krytu modulov](#)).
4. Demontujte optickú jednotku (pozri [Demontáž optickej jednotky](#)).
5. Riadte sa pokynmi od [krok 4](#) do [krok 6](#) v časti [Demontáž pevného disku](#).
6. Demontujte klávesnicu (pozri [Demontáž klávesnice](#)).
7. Demontujte opierku dlaní (pozri [Demontáž opierky dlaní](#)).
8. Odstráňte skrutku, ktorá upevňuje kartu Bluetooth ku konektoru systémovej dosky.
9. Zdvihnutím karty Bluetooth ju odpojte z konektora na systémovej doske.




1	karta Bluetooth	2	skrutka
---	-----------------	---	---------

Spätná montáž karty Bluetooth

1. Postupujte podľa pokynov v časti [Skôr než začnete](#).

2. Zarovnajzte konektor na karte Bluetooth s konektorom na systémovej doske a tlačte kartu Bluetooth, až kým nezapadne na svoje miesto.
3. Namontujte späť skrutku, ktorá upevňuje kartu Bluetooth ku konektoru systémovej dosky.
4. Namontujte späť opierku dlaní (pozri [Spätná montáž opierky dlaní](#)).
5. Namontujte späť klávesnicu (pozri [Spätná montáž klávesnice](#)).
6. Namontujte späť optickú jednotku (pozri [Spätná montáž optickej jednotky](#)).
7. Rieďte sa pokynmi od [krok 5](#) do [krok 7](#) v časti [Spätná montáž pevného disku](#).
8. Namontujte späť kryt modulov (pozri [Spätná montáž krytu modulov](#)).
9. Vložte späť batériu (pozri [Spätná montáž batérie](#)).

 **UPOZORNENIE:** Skôr než zapnete počítač, zaskrutkujte späť všetky skrutky a overte, či vo vnútri počítača nezostali žiadne voľné skrutky. V opačnom prípade sa počítač môže poškodiť.

[Späť na stranu s obsahom](#)

[Späť na stranu s obsahom](#)

Modul kamery

Servisná príručka pre Dell™ Inspiron™ N7010

- [Demontáž modulu kamery](#)
- [Spätná montáž modulu kamery](#)

VAROVANIE: Pred prácou vnútri počítača si prečítajte bezpečnostné pokyny, ktoré ste dostali s vaším počítačom. Ďalšie informácie o bezpečnosti a overených postupoch nájdete na stránke so zákonnými požiadavkami portálu www.dell.com na adrese www.dell.com/regulatory_compliance.

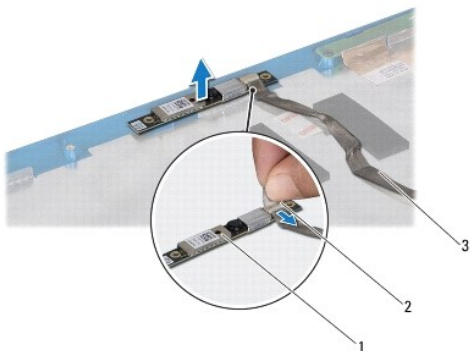
UPOZORNENIE: Opravovať počítač môže len oprávnený servisný technik. Záruka sa nevzťahuje na poškodenie spôsobené servisom, ktorý nebol schválený spoločnosťou Dell™.

UPOZORNENIE: Uzemnite sa pomocou uzemňovacieho pásika na zápästí alebo opakovaným dotýkaním sa nenatretého kovového povrchu (ako napríklad zásuvky na vašom počítači), aby ste predišli elektrostatickému výboju.

UPOZORNENIE: Aby ste predišli poškodeniu systémovej dosky, vyberte hlavnú batériu (pozri [Demontáž batérie](#)) predtým, než začnete pracovať vnútri počítača.

Demontáž modulu kamery


1. Postupujte podľa pokynov v časti [Skôr než začnete](#).
2. Vyberte batériu (pozri [Demontáž batérie](#)).
3. Demontujte kryt modulov (pozri [Demontáž krytu modulov](#)).
4. Riadte sa pokynmi od [krok 4](#) do [krok 6](#) v časti [Demontáž pevného disku](#).
5. Demontujte optickú jednotku (pozri [Demontáž optickej jednotky](#)).
6. Demontujte klávesnicu (pozri [Demontáž klávesnice](#)).
7. Demontujte opierku dlaní (pozri [Demontáž opierky dlaní](#)).
8. Demontujte zostavu displeja (pozri [Demontáž zostavy displeja](#)).
9. Demontujte rám displeja (pozri [Demontáž rámu displeja](#)).
10. Demontujte panel displeja (pozri [Demontáž panela displeja](#)).
11. Opatrne vyberte modul kamery z krytu displeja.
12. Odlepte pásku, ktorá upevňuje kábel kamery k modulu kamery.
13. Odpojte kábel kamery od modulu kamery.



1	modul kamery	2	páska
3	kábel kamery		

Spätná montáž modulu kamery

1. Postupujte podľa pokynov v časti [Skôr než začnete](#).
2. Pripojte kábel kamery ku konektoru na module kamery.
3. Nalepte pásku, ktorá upevňuje kábel kamery k modulu kamery.
4. Na umiestnenie modulu kamery na kryt displeja použite zarovnávacie podpery.
5. Zatláčením na modul kamery ho upevnite na kryt displeja.
6. Namontujte späť panel displeja (pozri [Spätná montáž panela displeja](#)).
7. Namontujte späť rám displeja (pozri [Spätná montáž rámu displeja](#)).
8. Namontujte späť zostavu displeja (pozri [Spätná montáž zostavy displeja](#)).
9. Namontujte späť opierku dlaní (pozri [Spätná montáž opierky dlaní](#)).
10. Namontujte späť klávesnicu (pozri [Spätná montáž klávesnice](#)).
11. Namontujte späť optickú jednotku (pozrite [Spätná montáž optickej jednotky](#)).
12. Riadte sa pokynmi od [krok 5](#) do [krok 7](#) v časti [Spätná montáž pevného disku](#).
13. Namontujte späť kryt modulov (pozri [Spätná montáž krytu modulov](#)).
14. Vložte späť batériu (pozri [Spätná montáž batérie](#)).

 **UPOZORNENIE:** Skôr než zapnete počítač, zaskrutkujte späť všetky skrutky a overte, či vo vnútri počítača nezostali žiadne voľné skrutky. V opačnom prípade sa počítač môže poškodiť.

[Späť na stranu s obsahom](#)

[Späť na stranu s obsahom](#)

Gombíková batéria

Servisná príručka pre Dell™ Inspiron™ N7010

- [Demontáž gombíkovej batérie](#)
- [Spätná montáž gombíkovej batérie](#)

VAROVANIE: Pred prácou vnútri počítača si prečítajte bezpečnostné pokyny, ktoré ste dostali s vaším počítačom. Ďalšie informácie o bezpečnosti a overených postupoch nájdete na stránke so zákonnými požiadavkami portálu www.dell.com na adrese www.dell.com/regulatory_compliance.

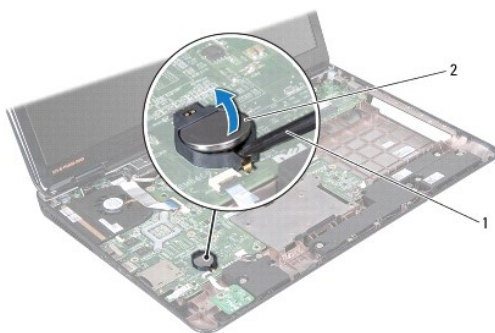
UPOZORNENIE: Opravovať počítač môže len oprávnený servisný technik. Záruka sa nevzťahuje na poškodenie spôsobené servisom, ktorý nebol schválený spoločnosťou Dell™.

UPOZORNENIE: Uzemnite sa pomocou uzemňovacieho pásika na zápästí alebo opakovaným dotýkaním sa nenatretého kovového povrchu (ako napríklad zásuvky na vašom počítači), aby ste predišli elektrostatickému výboju.

UPOZORNENIE: Aby ste predišli poškodeniu systémovej dosky, vyberte hlavnú batériu (pozri [Demontáž batérie](#)) predtým, než začnete pracovať vnútri počítača.

Demontáž gombíkovej batérie

1. Postupujte podľa pokynov v časti [Skôr než začnete](#).
2. Vyberte batériu (pozri [Demontáž batérie](#)).
3. Demontujte kryt modulov (pozri [Demontáž krytu modulov](#)).
4. Riad'te sa pokynmi od [krok 4](#) do [krok 6](#) v časti [Demontáž pevného disku](#).
5. Demontujte optickú jednotku (pozri [Demontáž optickej jednotky](#)).
6. Demontujte klávesnicu (pozri [Demontáž klávesnice](#)).
7. Demontujte opierku dlaní (pozri [Demontáž opierky dlaní](#)).
8. Na vypáčenie gombíkovej batérie z objímky batérie na systémovej doske použite plastové páčidlo.




1	plastové páčidlo	2	gombíková batéria
---	------------------	---	-------------------

Spätná montáž gombíkovej batérie

1. Postupujte podľa pokynov v časti [Skôr než začnete](#).
2. Gombíkovú batériu držte tak, aby kladná strana smerovala nahor.
3. Zasuňte gombíkovú batériu do otvoru a opatrne ju zatlačajte, kým nezaklapne na miesto.

4. Namontujte späť opierku dlaní (pozri [Spätná montáž opierky dlaní](#)).
5. Namontujte späť klávesnicu (pozri [Spätná montáž klávesnice](#)).
6. Namontujte späť optickú jednotku (pozri [Spätná montáž optickej jednotky](#)).
7. Riad'te sa pokynmi od [krok 5](#) do [krok 7](#) v časti [Spätná montáž pevného disku](#).
8. Namontujte späť kryt modulov (pozri [Spätná montáž krytu modulov](#)).
9. Vložte späť batériu (pozri [Spätná montáž batérie](#)).

 **UPOZORNENIE: Skôr než zapnete počítač, zaskrutkujte späť všetky skrutky a overte, či vo vnútri počítača nezostali žiadne voľné skrutky. V opačnom prípade sa počítač môže poškodiť.**

[Späť na stranu s obsahom](#)

[Späť na stranu s obsahom](#)

Kryt modulov

Servisná príručka pre Dell™ Inspiron™ N7010

- [Demontáž krytu modulov](#)
- [Spätná montáž krytu modulov](#)

VAROVANIE: Pred prácou vnútri počítača si prečítajte bezpečnostné pokyny, ktoré ste dostali s vaším počítačom. Ďalšie informácie o bezpečnosti a overených postupoch nájdete na stránke so zákonnými požiadavkami portálu www.dell.com na adrese www.dell.com/regulatory_compliance.

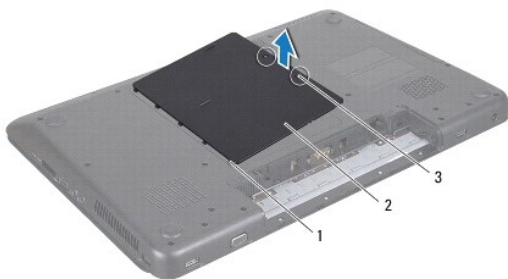
UPOZORNENIE: Opravovať počítač môže len oprávnený servisný technik. Záruka sa nevzťahuje na poškodenie spôsobené servisom, ktorý nebol schválený spoločnosťou Dell™.

UPOZORNENIE: Uzemnite sa pomocou uzemňovacieho pásika na zápästí alebo opakovaným dotýkaním sa nenatretého kovového povrchu (ako napríklad zásuvky na vašom počítači), aby ste predišli elektrostatickému výboju.

UPOZORNENIE: Aby ste predišli poškodeniu systémovej dosky, vyberte hlavnú batériu (pozri [Demontáž batérie](#)) predtým, než začnete pracovať vnútri počítača.

Demontáž krytu modulov

1. Postupujte podľa pokynov v časti [Skôr než začnete](#).
2. Vyberte batériu (pozri [Demontáž batérie](#)).
3. Uvoľnite dve skrutky so zapustenou hlavou, ktorými je kryt modulov upevnený k základni počítača.
4. Vypáňte kryt modulov prstami a uvoľnite úchytky z otvorov na základni počítača.
5. Vyberte kryt modulov zo základne počítača.



1	úchytky krytu modulu (5)	2	kryt modulov
3	skrutky so zapustenou hlavou (2)		

Spätná montáž krytu modulov

1. Postupujte podľa pokynov v časti [Skôr než začnete](#).
2. Zasuňte úchytky na kryte modulov do otvorov na základni počítača a zľahka zacvaknite kryt na miesto.
3. Dotiahnite dve skrutky so zapustenou hlavou, ktorými je kryt modulov upevnený k základni počítača.
4. Vložte späť batériu (pozri [Spätná montáž batérie](#)).

UPOZORNENIE: Skôr než zapnete počítač, zaskrutkujte späť všetky skrutky a overte, či vo vnútri počítača nezostali žiadne voľné skrutky. V opačnom prípade sa počítač môže poškodiť.

[Spät na stranu s obsahom](#)

[Späť na stranu s obsahom](#)

Modul procesora

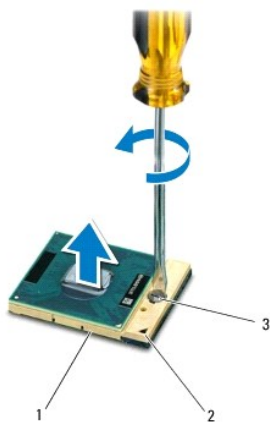
Servisná príručka pre Dell™ Inspiron™ N7010

- [Demontáž modulu procesora](#)
- [Spätná montáž modulu procesora](#)

- VAROVANIE:** Pred prácou vnútri počítača si prečítajte bezpečnostné pokyny, ktoré ste dostali s vaším počítačom. Ďalšie informácie o bezpečnosti a overených postupoch nájdete na stránke so zákonnými požiadavkami portálu www.dell.com na adrese www.dell.com/regulatory_compliance.
- UPOZORNENIE:** Opravovať počítač môže len oprávnený servisný technik. Záruka sa nevzťahuje na poškodenie spôsobené servisom, ktorý nebol schválený spoločnosťou Dell™.
- UPOZORNENIE:** Uzemnite sa pomocou uzemňovacieho pásika na zápästí alebo opakovaným dotýkaním sa nenatretého kovového povrchu (ako napríklad zásuvky na vašom počítači), aby ste predišli elektrostatickému výboju.
- UPOZORNENIE:** Aby ste predišli poškodeniu systémovej dosky, vyberte hlavnú batériu (pozri [Demontáž batérie](#)) predtým, než začnete pracovať vnútri počítača.

Demontáž modulu procesora

1. Postupujte podľa pokynov v časti [Skôr než začnete](#).
 2. Vyberte batériu (pozri [Demontáž batérie](#)).
 3. Riadte sa pokynmi od [krok 3](#) do [krok 18](#) v časti [Demontáž systémovej dosky](#).
 4. Demontujte chladič procesora (pozri [Demontáž chladiča procesora](#)).
- UPOZORNENIE:** Miernie zatlačte na stred procesora a súčasne otáčajte vačkovou skrutkou, aby ste pri vyberaní alebo inštalácii modulu procesora predišli prerušovanému kontaktu medzi vačkovou skrutkou objímky ZIF a modulom procesora.
- UPOZORNENIE:** Pri otáčaní vačkovej skrutky držte skrutkovač kolmo na procesor, aby nedošlo k poškodeniu procesora.
5. Na uvoľnenie objímky ZIF použite malý plochý skrutkovač a vačkovú skrutku objímky ZIF otáčajte proti smeru hodinových ručičiek, kým ju nevyskrutkujete až po zarážku vačky.




1	objímka ZIF	2	roh kolíka 1
3	vačková skrutka objímky ZIF		

- UPOZORNENIE:** Ak chcete zaistiť maximálne chladenie modulu procesora, nedotýkajte sa oblastí prenosu tepla na chladiči procesora. Mastnota vašej pokožky môže obmedziť schopnosť prenosu tepla tepelnými podložkami.
- UPOZORNENIE:** Pri vyberaní modulu procesora dvíhajte modul priamo nahor. Dbajte, aby ste neohli kolíky na procesore.

6. Vyberte modul procesora z objímky ZIF.
-

Spätná montáž modulu procesora

 **POZNÁMKA:** Ak inštalujete nový modul procesora, dostanete novú zostavu chladenia s namontovanou tepelnou podložkou alebo novú podložku s pokynmi na správnu inštaláciu.


1. Postupujte podľa pokynov v časti [Skôr než začnete](#).
2. Zarovnajte roh kolíka 1 modulu procesora s rohom kolíka 1 objímky ZIF a umiestnite modul procesora.

 **POZNÁMKA:** Na rohu kolíka 1 modulu procesora je trojuholník, ktorý sa zarovná s trojuholníkom na rohu kolíka 1 objímky ZIF.

Keď je modul procesora správne nasadený, všetky štyri rohy budú zarovnané v rovnakej výške. Ak je niektorý roh modulu vyššie než ostatné, modul nie je správne nainštalovaný.

 **UPOZORNENIE:** Aby nedošlo k poškodeniu modulu procesora, pri otáčaní vačkovej skrutky držte skrutkovač kolmo na modul.

3. Dotiahnite objímku ZIF otáčaním vačkovej skrutky v smere chodu hodinových ručičiek a upevnite modul procesora k systémovej doske.
4. Namontujte späť chladič procesora (pozri [Spätná montáž chladiča procesora](#)).
5. Riadte sa pokynmi od [krok 6](#) do [krok 22](#) v časti [Spätná montáž systémovej dosky](#).
6. Vložte späť batériu (pozri [Spätná montáž batérie](#)).

 **UPOZORNENIE:** Skôr než zapnete počítač, zaskrutkujte späť všetky skrutky a overte, či vo vnútri počítača nezostali žiadne voľné skrutky. V opačnom prípade sa počítač môže poškodiť.

[Späť na stranu s obsahom](#)

[Späť na stranu s obsahom](#)

Chladič procesora

Servisná príručka pre Dell™ Inspiron™ N7010

- [Demontáž chladiča procesora](#)
- [Spätná montáž chladiča procesora](#)

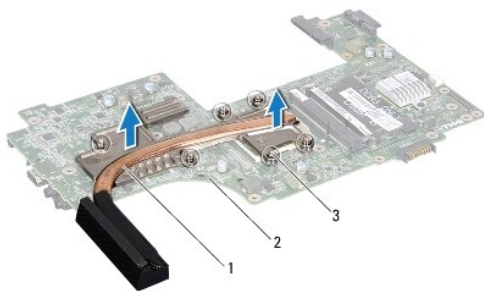
- ⚠ **VAROVANIE:** Pred prácou vnútri počítača si prečítajte bezpečnostné pokyny, ktoré ste dostali s vaším počítačom. Ďalšie informácie o bezpečnosti a overených postupoch nájdete na stránke so zákonnými požiadavkami portálu www.dell.com na adrese www.dell.com/regulatory_compliance.
- ⚠ **VAROVANIE:** Ak z počítača vyberiete chladič procesora, keď je chladič horúci, **nedotýkajte sa kovového puzdra chladiča procesora.**
- ⚠ **UPOZORNENIE:** Opravovať počítač môže len oprávnený servisný technik. Záruka sa nevzťahuje na poškodenie spôsobené servisom, ktorý nebol schválený spoločnosťou Dell™.
- ⚠ **UPOZORNENIE:** Uzemnite sa pomocou uzemňovacieho pásika na zápästí alebo opakovaným dotýkaním sa nenatretého kovového povrchu (ako napríklad zásuvky na vašom počítači), aby ste predišli elektrostatickému výboju.
- ⚠ **UPOZORNENIE:** Aby ste predišli poškodeniu systémovej dosky, vyberte hlavnú batériu (pozri [Demontáž batérie](#)) predtým, než začnete pracovať vnútri počítača.

Demontáž chladiča procesora

1. Postupujte podľa pokynov v časti [Skôr než začnete](#).
2. Vyberte batériu (pozri [Demontáž batérie](#)).
3. Riadte sa pokynmi od [krok 3](#) do [krok 18](#) v časti [Demontáž systémovej dosky](#).
4. Postupne uvoľnite skrutky so zapustenou hlavou, ktoré upevňujú chladič procesora k systémovej doske (označené na chladiči procesora).

🔍 **POZNÁMKA:** Vzhľad a počet skrutiek na chladiči procesora sa môžu líšiť v závislosti od modelu počítača.

5. Vyberte chladič procesora zo systémovej dosky.




1	chladič procesora	2	systémová doska
3	skrutky so zapustenou hlavou (6)		


Spätná montáž chladiča procesora

- 🔍 **POZNÁMKA:** Pôvodnú tepelnú podložku môžete použiť znova, ak vraciate pôvodný procesor aj chladič. Ak vymieňate buď procesor alebo chladič, použite tepelnú podložku, ktorá je dodaná v súprave, aby ste zabezpečili tepelnú vodivosť.
- 🔍 **POZNÁMKA:** Tento postup predpokladá, že už ste vybrali chladič procesora a ste pripravený ho vymeniť.

1. Postupujte podľa pokynov v časti [Skôr než začnete](#).
2. Zarovnajcie skrutky so zapustenou hlavou na chladiči procesora s otvormi na skrutky na systémovej doske a postupne ich utiahnite (označené na chladiči procesora).

 **POZNÁMKA:** Vzhľad a počet skrutiek na chladiči procesora sa môžu líšiť v závislosti od modelu počítača.

3. Riadte sa pokynmi od [krok 6](#) do [krok 22](#) v časti [Spätná montáž systémovej dosky](#).
4. Vložte späť batériu (pozri [Spätná montáž batérie](#)).

 **UPOZORNENIE:** Skôr než zapnete počítač, zaskrutkujte späť všetky skrutky a overte, či vo vnútri počítača nezostali žiadne voľné skrutky. V opačnom prípade sa počítač môže poškodiť.

[Späť na stranu s obsahom](#)

[Späť na stranu s obsahom](#)

Dcérska doska

Servisná príručka pre Dell™ Inspiron™ N7010

- [Demontáž dcérskej dosky](#)
- [Spätná montáž dcérskej dosky](#)

VAROVANIE: Pred prácou vnútri počítača si prečítajte bezpečnostné pokyny, ktoré ste dostali s vaším počítačom. Ďalšie informácie o bezpečnosti a overených postupoch nájdete na stránke so zákonnými požiadavkami portálu www.dell.com na adrese www.dell.com/regulatory_compliance.

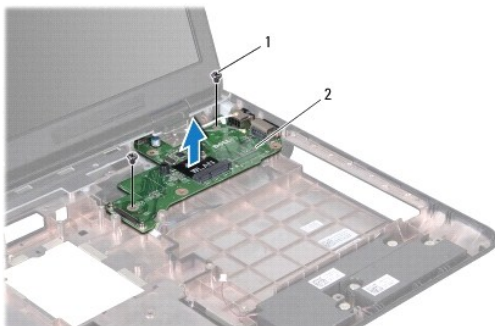
UPOZORNENIE: Opravovať počítač môže len oprávnený servisný technik. Záruka sa nevzťahuje na poškodenie spôsobené servisom, ktorý nebol schválený spoločnosťou Dell™.

UPOZORNENIE: Uzemnite sa pomocou uzemňovacieho pásika na zápästí alebo opakovaným dotýkaním sa nenatretého kovového povrchu (ako napríklad zásuvky na vašom počítači), aby ste predišli elektrostatickému výboju.

UPOZORNENIE: Aby ste predišli poškodeniu systémovej dosky, vyberte hlavnú batériu (pozri [Demontáž batérie](#)) predtým, než začnete pracovať vnútri počítača.

Demontáž dcérskej dosky

1. Dodržujte postupy uvedené v časti [Skôr než začnete](#).
2. Vyberte batériu (pozri [Demontáž batérie](#)).
3. Riadte sa pokynmi od [krok 3](#) do [krok 17](#) v časti [Demontáž systémovej dosky](#).
4. Demontujte dve skrutky pripevňujúce dcérsku dosku k základni počítača.
5. Uvoľnite konektory na dcérskej doske zo zásuviek v počítači a vyberte dosku zo základne počítača.



1	skrutky (2)	2	dcérska doska
---	-------------	---	---------------

Spätná montáž dcérskej dosky

1. Postupujte podľa pokynov v časti [Skôr než začnete](#).
2. Zarovnajtie konektory na dcérskej doske s otvormi na počítači a vložte dosku na základňu počítača.
3. Zaskrutkujte späť dve skrutky pripevňujúce dcérsku dosku k základni počítača.
4. Riadte sa pokynmi od [krok 7](#) do [krok 22](#) v časti [Spätná montáž systémovej dosky](#).
5. Vložte späť batériu (pozri [Spätná montáž batérie](#)).

△ **UPOZORNENIE:** Skôr než zapnete počítač, zaskrutkujte späť všetky skrutky a overte, či vo vnútri počítača nezostali žiadne voľné skrutky. V opačnom prípade sa počítač môže poškodiť.

[Späť na stranu s obsahom](#)

[Späť na stranu s obsahom](#)

Displej

Servisná príručka pre Dell™ Inspiron™ N7010

- [Zostava displeja](#)
- [Rám displeja](#)
- [Panel displeja](#)
- [Závesy displeja](#)
- [Viečka závesov](#)

VAROVANIE: Pred prácou vnútri počítača si prečítajte bezpečnostné pokyny, ktoré ste dostali s vaším počítačom. Ďalšie informácie o bezpečnosti a overených postupoch nájdete na stránke so zákonnými požiadavkami portálu www.dell.com na adrese www.dell.com/regulatory_compliance.

UPOZORNENIE: Opravovať počítač môže len oprávnený servisný technik. Záruka sa nevzťahuje na poškodenie spôsobené servisom, ktorý nebol schválený spoločnosťou Dell™.

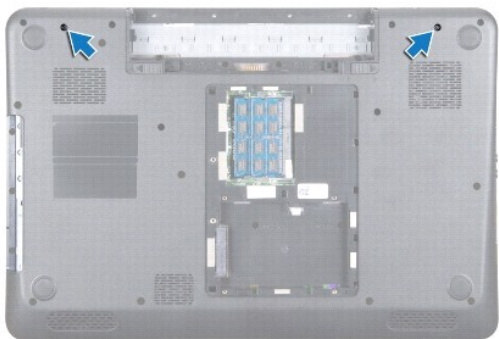
UPOZORNENIE: Uzemnite sa pomocou uzemňovacieho pásika na zápästí alebo opakovaným dotýkaním sa nenatretého kovového povrchu (ako napríklad zásuvky na vašom počítači), aby ste predišli elektrostatickému výboju.

UPOZORNENIE: Aby ste predišli poškodeniu systémovej dosky, vyberte hlavnú batériu (pozri [Demontáž batérie](#)) predtým, než začnete pracovať vnútri počítača.

Zostava displeja

Demontáž zostavy displeja

1. Postupujte podľa pokynov v časti [Skôr než začnete](#).
2. Vyberte batériu (pozri [Demontáž batérie](#)).
3. Demontujte optickú jednotku (pozri [Demontáž optickej jednotky](#)).
4. Demontujte kryt modulov (pozri [Demontáž krytu modulov](#)).
5. Riadte sa pokynmi od [krok 4](#) do [krok 6](#) v časti [Demontáž pevného disku](#).
6. Vyberte dve skrutky, ktoré upevňujú zostavu displeja k základni počítača.



7. Demontujte klávesnicu (pozri [Demontáž klávesnice](#)).
8. Demontujte opierku dlaní (pozri [Demontáž opierky dlaní](#)).
9. Odpojte anténne káble z karty Mini-Card.
10. Odpojte kábel displeja z konektora na systémovej doske a demontujte skrutku uzemnenia kábla displeja.
11. Držte zostavu displeja na svojom mieste a odskrutkujte štyri skrutky (dve na každej strane), ktoré upevňujú zostavu displeja k základni počítača.

12. Vyberte zostavu displeja zo zarovnávacích podpier na základni počítača.



1	zostava displeja	2	skrutky (4)
3	skrutka uzemnenia kábla displeja	4	konektor kábla displeja
5	anténne káble karty Mini-Card		

Spätná montáž zostavy displeja

1. Postupujte podľa pokynov v časti [Skôr než začnete](#).
2. Zarovnajzte zostavu displeja zo zarovnávacími podperami na základni počítača.
3. Zaskrutkujte späť štyri skrutky, ktoré upevňujú zostavu displeja k základni počítača.
4. Pripojte kábel displeja do konektora na systémovej doske a znovu namontujte skrutku uzemnenia kábla displeja.
5. Pripojte káble antény karty Mini-Card ku konektorom karty Mini-Card.
6. Prevráťte počítač a znovu namontujte dve skrutky, ktoré upevňujú zostavu displeja k základni počítača.
7. Namontujte späť opierku dlaní (pozri [Spätná montáž opierky dlaní](#)).
8. Namontujte späť klávesnicu (pozri [Spätná montáž klávesnice](#)).
9. Riadte sa pokynmi od [krok 5](#) do [krok 7](#) v časti [Spätná montáž pevného disku](#).
10. Namontujte späť kryt modulov (pozri [Spätná montáž krytu modulov](#)).
11. Namontujte späť optickú jednotku (pozri [Spätná montáž optickej jednotky](#)).
12. Vložte späť batériu (pozri [Spätná montáž batérie](#)).

UPOZORNENIE: Skôr než zapnete počítač, zaskrutkujte späť všetky skrutky a overte, či vo vnútri počítača nezostali žiadne voľné skrutky. V opačnom prípade sa počítač môže poškodiť.

Rám displeja

Demontáž rámu displeja

UPOZORNENIE: Rám displeja je veľmi krehký. Pri jeho odstraňovaní buďte opatrní, aby ste predišli poškodeniu rámu.

1. Postupujte podľa pokynov v časti [Skôr než začnete](#).
2. Demontujte zostavu displeja (pozri [Demontáž zostavy displeja](#)).
3. Prstami opatrne vypáčte vnútornú hranu rámu displeja.
4. Odstráňte rám displeja.



1	rám displeja
---	--------------

Spätná montáž rámu displeja

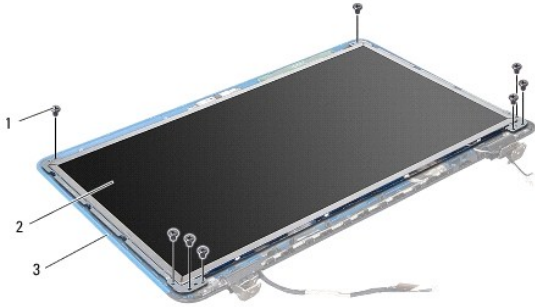
1. Postupujte podľa pokynov v časti [Skôr než začnete](#).
2. Znovu zarovnajete rám displeja nad panel displeja a zľahka ho zatlačíte na miesto.
3. Namontujete späť zostavu displeja (pozri [Spätná montáž zostavy displeja](#)).

UPOZORNENIE: Skôr než zapnete počítač, zaskrutkujte späť všetky skrutky a overte, či vo vnútri počítača nezostali žiadne voľné skrutky. V opačnom prípade sa počítač môže poškodiť.

Panel displeja

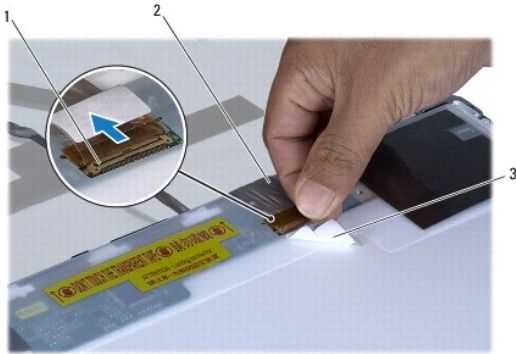
Demontáž panela displeja

1. Postupujte podľa pokynov v časti [Skôr než začnete](#).
2. Demontujte zostavu displeja (pozri [Demontáž zostavy displeja](#)).
3. Demontujte rám displeja (pozri [Demontáž rámu displeja](#)).
4. Odskrutkujte osem skrutiek, ktoré zaisťujú panel displeja na kryte displeja.



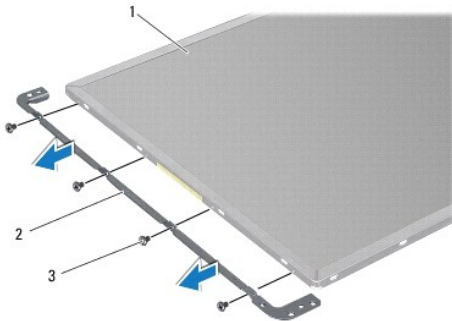
1	skrutky (8)	2	panel displeja
3	kryt displeja		

5. Vyberte panel displeja z krytu displeja.
6. Panel displeja prevrátte a položte ho na čistý povrch.
7. Nadvihnite pásku, ktorá zaisťuje kábel displeja na konektore na doske displeja a odpojte kábel displeja.



1	konektor na doske displeja	2	kábel displeja
3	páska		

8. Vyberte štyri skrutky (štyri na každej strane), ktoré zaisťujú konzoly panela displeja k panelu displeja.



1	panel displeja	2	konzoly panela displeja (2)
3	skrutky (8)		

Spätná montáž panela displeja

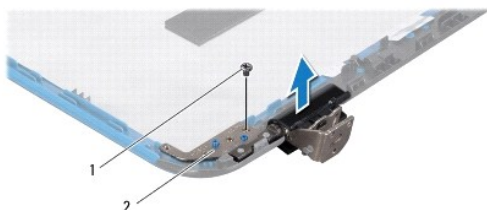
1. Postupujte podľa pokynov v časti [Skôr než začnete](#).
2. Vyberte osem skrutiek (štyri na každej strane), ktoré zaisťujú držiaky panela displeja k panelu displeja.
3. Pripojte kábel panela displeja ku konektoru dosky displeja a zaistite ho páskou.
4. Na správne umiestnenie panela displeja na kryte displeja použite zarovnávacie podpery.
5. Zaskrutkujte späť osem skrutiek, ktoré zaisťujú panel displeja na kryte displeja.
6. Namontujte späť rám displeja (pozri [Spätná montáž rámu displeja](#)).
7. Namontujte späť zostavu displeja (pozri [Spätná montáž zostavy displeja](#)).

UPOZORNENIE: Skôr než zapnete počítač, zaskrutkujte späť všetky skrutky a overte, či vo vnútri počítača nezostali žiadne voľné skrutky. V opačnom prípade sa počítač môže poškodiť.

Závesy displeja

Demontáž závesov displeja

1. Postupujte podľa pokynov v časti [Skôr než začnete](#).
2. Demontujte zostavu displeja (pozri [Demontáž zostavy displeja](#)).
3. Demontujte rám displeja (pozri [Demontáž rámu displeja](#)).
4. Demontujte panel displeja (pozri [Demontáž panela displeja](#)).
5. Odskrutkujte dve skrutky (jednu na každej strane), ktoré držia závesy displeja na kryte displeja a odoberte závesy.



1	skrutky (2)	2	závesy displeja (2)
---	-------------	---	---------------------

Spätná montáž závesov displeja

1. Postupujte podľa pokynov v časti [Skôr než začnete](#).
2. Na umiestnenie závesov displeja na kryte displeja použite zarovnávacie podpery. Uistite sa, že káble antény karty Mini-Card a kábel displeja prechádzajú pod drážkou na závesoch.
3. Zaskrutkujte späť dve skrutky (jedna na každom závese), ktoré držia závesy displeja na kryte displeja.
4. Namontujte späť panel displeja (pozri [Spätná montáž panela displeja](#)).
5. Namontujte späť rám displeja (pozri [Spätná montáž rámu displeja](#)).

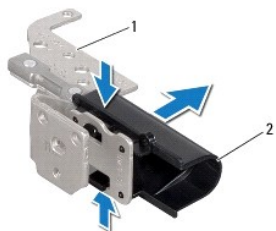
- Namontujte späť zostavu displeja (pozri [Spätná montáž zostavy displeja](#)).

UPOZORNENIE: Skôr než zapnete počítač, zaskrutkujte späť všetky skrutky a overte, či vo vnútri počítača nezostali žiadne voľné skrutky. V opačnom prípade sa počítač môže poškodiť.

Viečka závesov

Demontáž viečok závesov

- Postupujte podľa pokynov v časti [Skôr než začnete](#).
- Demontujte zostavu displeja (pozri [Demontáž zostavy displeja](#)).
- Demontujte rám displeja (pozri [Demontáž rámu displeja](#)).
- Demontujte panel displeja (pozri [Demontáž panela displeja](#)).
- Demontujte závesy displeja (pozri [Demontáž závesov displeja](#)).
- Stlačením viečka závesu uvoľníte úchytky viečok z otvorov na závesoch displeja.
- Vyberte viečko závesu zo závesov displeja.



1	závesy displeja (2)	2	viečka závesov (2)
---	---------------------	---	--------------------

Spätná montáž viečok závesov

- Postupujte podľa pokynov v časti [Skôr než začnete](#).
- Zložte viečka závesov na závesy a zatlačte ich na miesto.
- Namontujte späť závesy displeja (pozri [Spätná montáž závesov displeja](#)).
- Namontujte späť panel displeja (pozri [Spätná montáž panela displeja](#)).
- Namontujte späť rám displeja (pozri [Spätná montáž rámu displeja](#)).
- Namontujte späť zostavu displeja (pozri [Spätná montáž zostavy displeja](#)).

UPOZORNENIE: Skôr než zapnete počítač, zaskrutkujte späť všetky skrutky a overte, či vo vnútri počítača nezostali žiadne voľné skrutky. V opačnom prípade sa počítač môže poškodiť.

[Späť na stranu s obsahom](#)

[Späť na stranu s obsahom](#)

Ventilátor procesora

Servisná príručka pre Dell™ Inspiron™ N7010

- [Demontáž zostavy ventilátora](#)
- [Spätná montáž ventilátora procesora](#)

VAROVANIE: Pred prácou vnútri počítača si prečítajte bezpečnostné pokyny, ktoré ste dostali s vašim počítačom. Ďalšie informácie o bezpečnosti a overených postupoch nájdete na stránke so zákonnými požiadavkami portálu www.dell.com na adrese www.dell.com/regulatory_compliance.

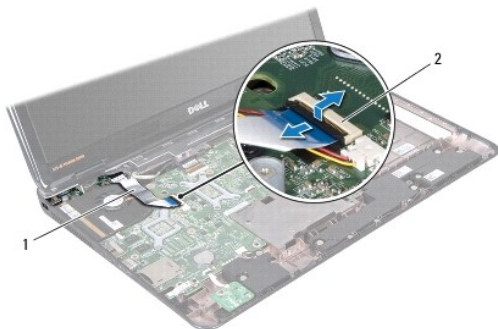
UPOZORNENIE: Opravovať počítač môže len oprávnený servisný technik. Záruka sa nevzťahuje na poškodenie spôsobené servisom, ktorý nebol schválený spoločnosťou Dell™.

UPOZORNENIE: Uzemnite sa pomocou uzemňovacieho pásika na zápästí alebo opakovaným dotýkaním sa nenatretého kovového povrchu (ako napríklad zásuvky na vašom počítači), aby ste predišli elektrostatickému výboju.

UPOZORNENIE: Aby ste predišli poškodeniu systémovej dosky, vyberte hlavnú batériu (pozri [Demontáž batérie](#)) predtým, než začnete pracovať vnútri počítača.

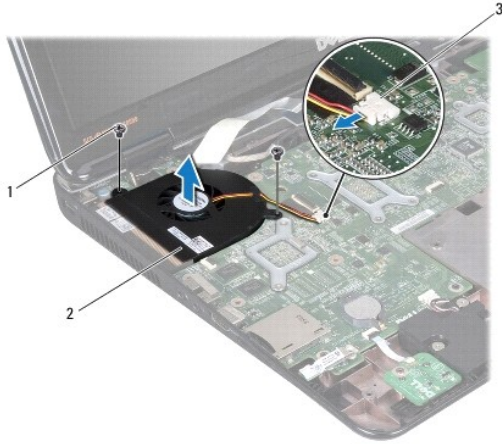
Demontáž zostavy ventilátora

1. Postupujte podľa pokynov v časti [Skôr než začnete](#).
2. Vyberte batériu (pozri [Demontáž batérie](#)).
3. Demontujte kryt modulov (pozri [Demontáž krytu modulov](#)).
4. Riadte sa pokynmi od [krok 4](#) do [krok 6](#) v časti [Demontáž pevného disku](#).
5. Demontujte optickú jednotku (pozri [Demontáž optickej jednotky](#)).
6. Demontujte klávesnicu (pozri [Demontáž klávesnice](#)).
7. Demontujte opierku dlaní (pozri [Demontáž opierky dlaní](#)).
8. Vydvihnite západku konektora a odpojte kábel vstupno-výstupnej dosky z konektora na systémovej doske.



1	kábel vstupno-výstupnej dosky	2	konektor kábla vstupno-výstupnej dosky
---	-------------------------------	---	--

9. Odpojte kábel ventilátora procesora z konektora na systémovej doske.
10. Demontujte dve skrutky, ktoré upevňujú ventilátor procesora k základni počítača.
11. Vyberte ventilátor procesora zo základne počítača.



1	skrutky (2)	2	ventilátor procesora
3	konektor kábla ventilátora procesora		

Spätná montáž ventilátora procesora

1. Postupujte podľa pokynov v časti [Skôr než začnete](#).
2. Umiestnite ventilátor procesora do základne počítača.
3. Znovu namontujte dve skrutky, ktoré upevňujú ventilátor procesora k základni počítača.
4. Pripojte kábel ventilátora procesora do konektora na systémovej doske.
5. Zasuňte kábel vstupno-výstupnej dosky do konektora na systémovej doske a zatlačením na západku konektora upevnite kábel.
6. Namontujte späť opierku dlaní (pozri [Spätná montáž opierky dlaní](#)).
7. Namontujte späť klávesnicu (pozri [Spätná montáž klávesnice](#)).
8. Namontujte späť optickú jednotku (pozri [Spätná montáž optickej jednotky](#)).
9. Riadte sa pokynmi od [krok 5](#) do [krok 7](#) v časti [Spätná montáž pevného disku](#).
10. Namontujte späť kryt modulov (pozri [Spätná montáž krytu modulov](#)).
11. Vložte späť batériu (pozri [Spätná montáž batérie](#)).

⚠ UPOZORNENIE: Skôr než zapnete počítač, zaskrutkujte späť všetky skrutky a overte, či vo vnútri počítača nezostali žiadne voľné skrutky. V opačnom prípade sa počítač môže poškodiť.

[Späť na stranu s obsahom](#)

[Späť na stranu s obsahom](#)

Pevný disk

Servisná príručka pre Dell™ Inspiron™ N7010

- [Demontáž pevného disku](#)
- [Spätná montáž pevného disku](#)

VAROVANIE: Pred prácou vnútri počítača si prečítajte bezpečnostné pokyny, ktoré ste dostali s vaším počítačom. Ďalšie informácie o bezpečnosti a overených postupoch nájdete na stránke so zákonnými požiadavkami portálu www.dell.com na adrese www.dell.com/regulatory_compliance.

VAROVANIE: Ak z počítača vyberiete pevný disk, keď je horúci, nedotýkajte sa kovového krytu pevného disku.

UPOZORNENIE: Opravovať počítač môže len oprávnený servisný technik. Poškodenie v dôsledku servisu, ktorý nie je oprávnený spoločnosťou Dell, nespadá pod ustanovenia záruky.

UPOZORNENIE: Skôr, ako odpojíte pevný disk, vypnite počítač (pozri [Vypnutie počítača](#)), aby ste zabránili strate údajov. Neodpájajte pevný disk, ak je počítač zapnutý alebo je v režime spánku.

UPOZORNENIE: Aby ste predišli poškodeniu systémovej dosky, vyberte hlavnú batériu (pozri [Demontáž batérie](#)) predtým, než začnete pracovať vnútri počítača.

UPOZORNENIE: Uzemnite sa pomocou uzemňovacieho pásika na zápästí alebo opakovaným dotýkaním sa nenatretého kovového povrchu (ako napríklad zásuvky na vašom počítači), aby ste predišli elektrostatickému výboju.

UPOZORNENIE: Pevné disky sú mimoriadne krehké. Počas manipulácie s pevným diskom buďte opatrní.

POZNÁMKA: Spoločnosť Dell neručí za kompatibilitu, ani neposkytuje podporu pre pevné disky získané z iných zdrojov, než od spoločnosti Dell.

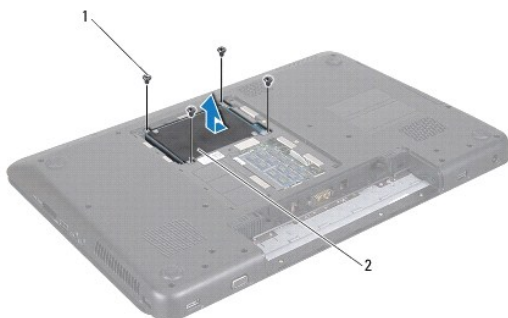
POZNÁMKA: Ak inštalujete pevný disk z iného zdroja ako od spoločnosti Dell, budete musieť na nový pevný disk nainštalovať operačný systém, ovládače a pomôcky (pozri *Technologická príručka spoločnosti Dell*).

Demontáž pevného disku

1. Postupujte podľa pokynov v časti [Skôr než začnete](#).
2. Vyberte batériu (pozri [Demontáž batérie](#)).
3. Demontujte kryt modulov (pozri [Demontáž krytu modulov](#)).

UPOZORNENIE: Keď pevný disk nie je v počítači, uložte ho do ochranného antistatického obalu (pozri „Ochrana pred elektrostatickým výbojom“ v bezpečnostných pokynoch, ktoré boli dodané s vaším počítačom).

4. Odskrutkujte štyri skrutky, ktorými je zostava pevného disku pripevnená k základni počítača.
5. Vysuňte zostavu pevného disku doľava a zdvihnite ju, aby ste ju odpojili z konektora na systémovej doske.
6. Vyberte zostavu pevného disku zo základne počítača.



1	skrutky (4)	2	zostava pevného disku
---	-------------	---	-----------------------

7. Odskrutkujte štyri skrutky, ktoré upevňujú konzolu pevného disku k pevnému disku.

8. Vyberte pevný disk z konzoly pevného disku.



1	skrutky (4)	2	pevný disk
3	konzola pevného disku		

Spätná montáž pevného disku

1. Postupujte podľa pokynov v časti [Skôr než začnete](#).
2. Nový pevný disk vyberte z obalu.
Pôvodný obal odložte pre uchovanie alebo odoslanie pevného disku.
3. Uložte pevný disk do konzoly pevného disku.
4. Zaskrutkujte späť štyri skrutky, ktoré zaisťujú konzolu pevného disku k pevnému disku.
5. Zostavu pevného disku umiestnite do základne počítača.
6. Zatláčte zostavu pevného disku doprava a pripojte ju ku konektoru na systémovej doske.
7. Zaskrutkujte späť štyri skrutky, ktoré upevňujú zostavu pevného disku k základni počítača.
8. Namontujte späť kryt modulov (pozri [Spätná montáž krytu modulov](#)).
9. Vložte späť batériu (pozri [Spätná montáž batérie](#)).

⚠ UPOZORNENIE: Skôr než zapnete počítač, zaskrutkujte späť všetky skrutky a overte, či vo vnútri počítača nezostali žiadne voľné skrutky. V opačnom prípade sa počítač môže poškodiť.

10. Podľa potreby nainštalujte do počítača operačný systém. Pozri „Obnova operačného systému“ v *Inštaláčnej príručke*.
11. Podľa potreby nainštalujte do počítača ovládače a pomôcky. Viac informácií nájdete v *Technologickej príručke spoločnosti Dell*.

[Späť na stranu s obsahom](#)

[Späť na stranu s obsahom](#)

Stredný kryt

Servisná príručka pre Dell™ Inspiron™ N7010

- [Demontáž stredného krytu](#)
- [Spätná montáž stredného krytu](#)

VAROVANIE: Pred prácou vnútri počítača si prečítajte bezpečnostné pokyny, ktoré ste dostali s vaším počítačom. Ďalšie informácie o bezpečnosti a overených postupoch nájdete na stránke so zákonnými požiadavkami portálu www.dell.com na adrese www.dell.com/regulatory_compliance.

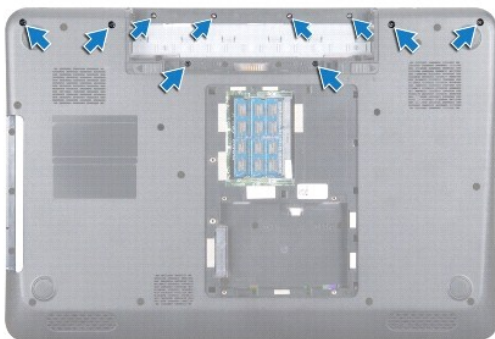
UPOZORNENIE: Uzemnite sa pomocou uzemňovacieho pásika na zápästí alebo opakovaným dotýkaním sa nenatretého kovového povrchu (ako napríklad zásuvky na vašom počítači), aby ste predišli elektrostatickému výboju.

UPOZORNENIE: Opravovať počítač môže len oprávnený servisný technik. Záruka sa nevzťahuje na poškodenie spôsobené servisom, ktorý nebol schválený spoločnosťou Dell™.

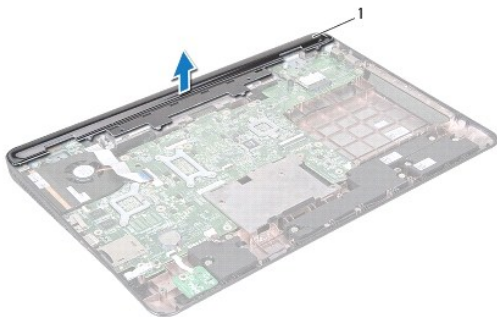
UPOZORNENIE: Aby ste predišli poškodeniu systémovej dosky, vyberte hlavnú batériu (pozri [Demontáž batérie](#)) predtým, než začnete pracovať vnútri počítača.

Demontáž stredného krytu

1. Postupujte podľa pokynov v časti [Skôr než začnete](#).
2. Vyberte batériu (pozri [Demontáž batérie](#)).
3. Demontujte optickú jednotku (pozri [Demontáž optickej jednotky](#)).
4. Demontujte kryt modulov (pozri [Demontáž krytu modulov](#)).
5. Riadte sa pokynmi od [krok 4](#) do [krok 6](#) v časti [Demontáž pevného disku](#).
6. Odstráňte desať skrutiek, ktoré upevňujú stredný kryt k základni počítača.



7. Demontujte klávesnicu (pozri [Demontáž klávesnice](#)).
8. Demontujte opierku dlaní (pozri [Demontáž opierky dlaní](#)).
9. Demontujte zostavu displeja (pozri [Demontáž zostavy displeja](#)).
10. Uvoľnite štyri úchytky, ktoré upevňujú stredný kryt k základni počítača.
11. Vyberte stredný kryt zo základne počítača.



1	stredný kryt
---	--------------

Spätná montáž stredného krytu

1. Postupujte podľa pokynov v časti [Skôr než začnete](#).
2. Zarovnajzte štyri úchytky na strednom kryte s otvormi na základni počítača a zacvaknite stredný kryt na miesto.
3. Počítač prevráťte a zaskrutkujte desať skrutiek, ktoré upevňujú stredný kryt k základni počítača.
4. Namontujte späť zostavu displeja (pozri [Spätná montáž zostavy displeja](#)).
5. Namontujte späť opierku dlaní (pozri [Spätná montáž opierky dlaní](#)).
6. Namontujte späť klávesnicu (pozri [Spätná montáž klávesnice](#)).
7. Riadte sa pokynmi od [krok 5](#) do [krok 7](#) v časti [Spätná montáž pevného disku](#).
8. Namontujte späť kryt modulov (pozri [Spätná montáž krytu modulov](#)).
9. Namontujte späť optickú jednotku (pozri [Spätná montáž optickej jednotky](#)).
10. Vložte späť batériu (pozri [Spätná montáž batérie](#)).

⚠ UPOZORNENIE: Skôr než zapnete počítač, zaskrutkujte späť všetky skrutky a overte, či vo vnútri počítača nezostali žiadne voľné skrutky. V opačnom prípade sa počítač môže poškodiť.

[Späť na stranu s obsahom](#)

[Späť na stranu s obsahom](#)

Vstupno-výstupná doska

Servisná príručka pre Dell™ Inspiron™ N7010

- [Demontáž vstupno-výstupnej dosky](#)
- [Spätná montáž vstupno-výstupnej dosky](#)

VAROVANIE: Pred prácou vnútri počítača si prečítajte bezpečnostné pokyny, ktoré ste dostali s vašim počítačom. Ďalšie informácie o bezpečnosti a overených postupoch nájdete na stránke so zákonnými požiadavkami portálu www.dell.com na adrese www.dell.com/regulatory_compliance.

UPOZORNENIE: Opravovať počítač môže len oprávnený servisný technik. Záruka sa nevzťahuje na poškodenie spôsobené servisom, ktorý nebol schválený spoločnosťou Dell™.

UPOZORNENIE: Uzemnite sa pomocou uzemňovacieho pásika na zápästí alebo opakovaným dotýkaním sa nenatretého kovového povrchu (ako napríklad zásuvky na vašom počítači), aby ste predišli elektrostatickému výboju.

UPOZORNENIE: Aby ste predišli poškodeniu systémovej dosky, vyberte hlavnú batériu (pozri [Demontáž batérie](#)) predtým, než začnete pracovať vnútri počítača.

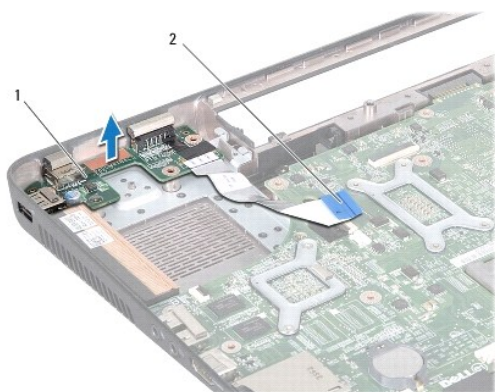
Demontáž vstupno-výstupnej dosky

1. Postupujte podľa pokynov v časti [Skôr než začnete](#).
2. Vyberte batériu (pozri [Demontáž batérie](#)).
3. Demontujte kryt modulov (pozri [Demontáž krytu modulov](#)).
4. Riadte sa pokynmi od [krok 4](#) do [krok 6](#) v časti [Demontáž pevného disku](#).
5. Demontujte optickú jednotku (pozri [Demontáž optickej jednotky](#)).
6. Demontujte klávesnicu (pozri [Demontáž klávesnice](#)).
7. Demontujte opierku dlaní (pozri [Demontáž opierky dlaní](#)).
8. Odpojte kábel vstupno-výstupnej dosky od konektora na systémovej doske.



1	kábel vstupno-výstupnej dosky	2	konektor kábla vstupno-výstupnej dosky
---	-------------------------------	---	--

9. Demontujte ventilátor procesora (pozri [Demontáž zostavy ventilátora](#)).
10. Demontujte zostavu displeja (pozri [Demontáž zostavy displeja](#)).
11. Demontujte stredný kryt (pozri [Demontáž stredného krytu](#)).
12. Vyberte vstupno-výstupnú dosku zo základne počítača.



1	vstupno-výstupná doska	2	kábel vstupno-výstupnej dosky
---	------------------------	---	-------------------------------

Spätná montáž vstupno-výstupnej dosky

1. Postupujte podľa pokynov v časti [Skôr než začnete](#).
2. Zarovnajte konektory na vstupno-výstupnej doske s otvormi na základni počítača a zatlačte na vstupno-výstupnú dosku, pokým nezapadne na svoje miesto.
3. Namontujte späť stredný kryt (pozri [Spätná montáž stredného krytu](#)).
4. Namontujte späť zostavu displeja (pozri [Spätná montáž zostavy displeja](#)).
5. Namontujte späť ventilátor procesora (pozri [Spätná montáž ventilátora procesora](#)).
6. Pripojte kábel vstupno-výstupnej dosky ku konektoru systémovej dosky.
7. Namontujte späť opierku dlaní (pozri [Spätná montáž opierky dlaní](#)).
8. Namontujte späť klávesnicu (pozri [Spätná montáž klávesnice](#)).
9. Riadte sa pokynmi od [krok 5](#) do [krok 7](#) v časti [Spätná montáž pevného disku](#).
10. Namontujte späť kryt modulov (pozri [Spätná montáž krytu modulov](#)).
11. Namontujte späť optickú jednotku (pozri [Spätná montáž optickej jednotky](#)).
12. Vložte späť batériu (pozri [Spätná montáž batérie](#)).

⚠ UPOZORNENIE: Skôr než zapnete počítač, zaskrutkujte späť všetky skrutky a overte, či vo vnútri počítača nezostali žiadne voľné skrutky. V opačnom prípade sa počítač môže poškodiť.

[Späť na stranu s obsahom](#)

[Späť na stranu s obsahom](#)

Klávesnica

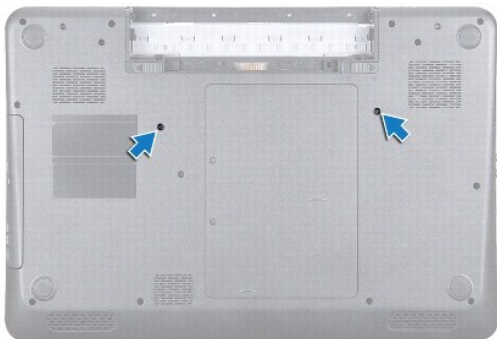
Servisná príručka pre Dell™ Inspiron™ N7010

- [Demontáž klávesnice](#)
- [Spätná montáž klávesnice](#)

- VAROVANIE:** Pred prácou vnútri počítača si prečítajte bezpečnostné pokyny, ktoré ste dostali s vaším počítačom. Ďalšie informácie o bezpečnosti a overených postupoch nájdete na stránke so zákonnými požiadavkami portálu www.dell.com na adrese www.dell.com/regulatory_compliance.
- UPOZORNENIE:** Opravovať počítač môže len oprávnený servisný technik. Záruka sa nevzťahuje na poškodenie spôsobené servisom, ktorý nebol schválený spoločnosťou Dell™.
- UPOZORNENIE:** Uzemnite sa pomocou uzemňovacieho pásika na zápästí alebo opakovaným dotýkaním sa nenatretého kovového povrchu (ako napríklad zásuvky na vašom počítači), aby ste predišli elektrostatickému výboju.
- UPOZORNENIE:** Aby ste predišli poškodeniu systémovej dosky, vyberte hlavnú batériu (pozri [Demontáž batérie](#)) predtým, než začnete pracovať vnútri počítača.
-

Demontáž klávesnice

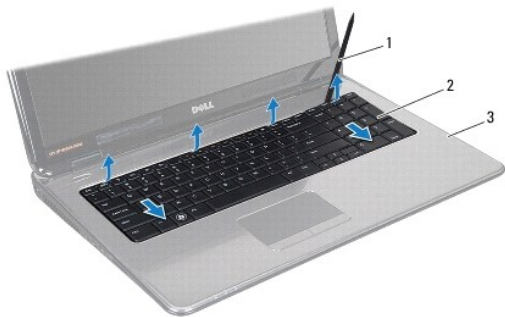
1. Postupujte podľa pokynov v časti [Skôr než začnete](#).
2. Vyberte batériu (pozri [Demontáž batérie](#)).
3. Demontujte dve skrutky, ktoré upevňujú klávesnicu k základni počítača



4. Prevráťte počítač a displej otvorte tak, ako je to len možné.

UPOZORNENIE: Klobúčiky klávesov na klávesnici sú krehké, ľahko sa uvoľnia a ich výmena je časovo náročná. Počas odpájania a manipulácie s klávesnicou buďte opatrní.

5. Zatláčajte na klávesnicu a vysuňte ju čo najviac smerom k spodnej strane.
6. Zasuňte medzi klávesnicu a opierku dlaní plastové páčidlo a páčením a nadvihnutím klávesnice ju vyberte z úchytok na opierke dlaní.



1	plastové páčidlo	2	klávesnica
3	opierka dlaní		

- Uvoľnite klávesnicu dohora a vysuňte päť úchytek v spodnej časti klávesnice z otvorov na opierke dlaní.

⚠ UPOZORNENIE: Počas odpájania a manipulácie s klávesnicou buďte mimoriadne opatrní. Inak by mohlo dôjsť k poškriabaniu displeja.

- Neťahajte silno za klávesnicu a držte ju smerom k displeju.
- Zdvihnite západku konektora a následne potiahnutím ťahacieho jazýčka odpojte kábel klávesnice z konektora na systémovej doske.
- Vyberte klávesnicu z počítača.



1	úchytky klávesnice (5)	2	západka konektora
---	------------------------	---	-------------------

Spätná montáž klávesnice

- Postupujte podľa pokynov v časti [Skôr než začnete](#).
- Zasuňte kábel klávesnice do konektora na systémovej doske a zatlačením na západku konektora upevnite kábel.
- Zasuňte úchytky na klávesnici do otvorov na opierke dlaní a spustite klávesnicu na miesto.
- Jemným zatlačením okolo hrán klávesnice a zasunutím smerom nahor upevnite klávesnicu pod úchytky na opierke dlaní.
- Počítač prevráťte a zaskrutkujte dve skrutky, ktoré držia klávesnicu na základni počítača.
- Vložte späť batériu (pozri [Spätná montáž batérie](#)).

△ **UPOZORNENIE: Skôr než zapnete počítač, zaskrutkujte späť všetky skrutky a overte, či vo vnútri počítača nezostali žiadne voľné skrutky. V opačnom prípade sa počítač môže poškodiť.**

[Späť na stranu s obsahom](#)

[Späť na stranu s obsahom](#)

Doska kontroliek stavu

Servisná príručka pre Dell™ Inspiron™ N7010

- [Demontáž dosky kontroliek stavu](#)
- [Spätná montáž dosky kontroliek stavu](#)

VAROVANIE: Pred prácou vnútri počítača si prečítajte bezpečnostné pokyny, ktoré ste dostali s vaším počítačom. Ďalšie informácie o bezpečnosti a overených postupoch nájdete na stránke so zákonnými požiadavkami portálu www.dell.com na adrese www.dell.com/regulatory_compliance.

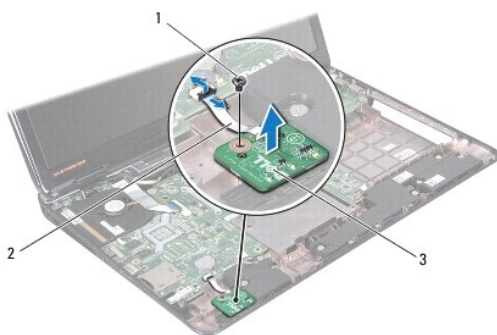
UPOZORNENIE: Opravovať počítač môže len oprávnený servisný technik. Záruka sa nevzťahuje na poškodenie spôsobené servisom, ktorý nebol schválený spoločnosťou Dell™.

UPOZORNENIE: Uzemnite sa pomocou uzemňovacieho pásika na zápästí alebo opakovaným dotýkaním sa nenatretého kovového povrchu (ako napríklad zásuvky na vašom počítači), aby ste predišli elektrostatickému výboju.

UPOZORNENIE: Aby ste predišli poškodeniu systémovej dosky, vyberte hlavnú batériu (pozri [Demontáž batérie](#)) predtým, než začnete pracovať vnútri počítača.

Demontáž dosky kontroliek stavu


1. Postupujte podľa pokynov v časti [Skôr než začnete](#).
2. Vyberte batériu (pozri [Demontáž batérie](#)).
3. Demontujte optickú jednotku (pozri [Demontáž optickej jednotky](#)).
4. Demontujte kryt modulov (pozri [Demontáž krytu modulov](#)).
5. Riadte sa pokynmi od [krok 4](#) do [krok 6](#) v časti [Demontáž pevného disku](#).
6. Demontujte klávesnicu (pozri [Demontáž klávesnice](#)).
7. Demontujte opierku dlaní (pozri [Demontáž opierky dlaní](#)).
8. Vydvihnite západku konektora, aby ste odpojili kábel dosky kontroliek stavu z konektora na systémovej doske.
9. Vyberte skrutku, ktorá upevňuje dosku kontroliek stavu k základni počítača.
10. Vyberte dosku kontroliek stavu z počítača.



1	skrutka	2	kábel dosky kontroliek stavu
3	doska kontroliek stavu		

Spätná montáž dosky kontroliek stavu

1. Postupujte podľa pokynov v časti [Skôr než začnete](#).
2. Zarovnajzte otvor pre skrutku na doske kontroliek stavu s otvorom pre skrutku na základni počítača.
3. Zaskrutkujte späť skrutku, ktorá upevňuje dosku kontroliek stavu k základni počítača.
4. Zasuňte kábel dosky kontroliek stavu do konektora na systémovej doske a zatlačením na západku konektora upevníte kábel.
5. Namontujte späť opierku dlaní (pozri [Spätná montáž opierky dlaní](#)).
6. Namontujte späť klávesnicu (pozri [Spätná montáž klávesnice](#)).
7. Namontujte späť optickú jednotku (pozri [Spätná montáž optickej jednotky](#)).
8. Riadte sa pokynmi od [krok 5](#) do [krok 7](#) v časti [Spätná montáž pevného disku](#).
9. Namontujte späť kryt modulov (pozri [Spätná montáž krytu modulov](#)).
10. Vložte späť batériu (pozri [Spätná montáž batérie](#)).

 **UPOZORNENIE:** Skôr než zapnete počítač, zaskrutkujte späť všetky skrutky a overte, či vo vnútri počítača nezostali žiadne voľné skrutky. V opačnom prípade sa počítač môže poškodiť.

[Späť na stranu s obsahom](#)

[Späť na stranu s obsahom](#)

Pamäťový modul(y)

Servisná príručka pre Dell™ Inspiron™ N7010

- [Vybratie pamäťových modulov](#)
- [Spätná montáž pamäťového modulu](#)

VAROVANIE: Pred prácou vnútri počítača si prečítajte bezpečnostné pokyny, ktoré ste dostali s vaším počítačom. Ďalšie informácie o bezpečnosti a overených postupoch nájdete na stránke so zákonnými požiadavkami portálu www.dell.com na adrese www.dell.com/regulatory_compliance.

UPOZORNENIE: Opravovať počítač môže len oprávnený servisný technik. Záruka sa nevzťahuje na poškodenie spôsobené servisom, ktorý nebol schválený spoločnosťou Dell™.

UPOZORNENIE: Uzemnite sa pomocou uzemňovacieho pásika na zápästí alebo opakovaným dotýkaním sa nenatretého kovového povrchu (ako napríklad zásuvky na vašom počítači), aby ste predišli elektrostatickému výboju.

UPOZORNENIE: Aby ste predišli poškodeniu systémovej dosky, vyberte hlavnú batériu (pozri [Demontáž batérie](#)) predtým, než začnete pracovať vnútri počítača.

Pamäť počítača môžete zväčšiť inštaláciou pamäťových modulov na systémovú dosku. Informácie o pamäti podporovanej vaším počítačom nájdete v časti „Technické údaje“ v *Inštaláčnej príručke* na webovej stránke support.dell.com/manuals.

POZNÁMKA: Na pamäťové moduly zakúpené od spoločnosti Dell™ sa vzťahuje záruka platná pre váš počítač.

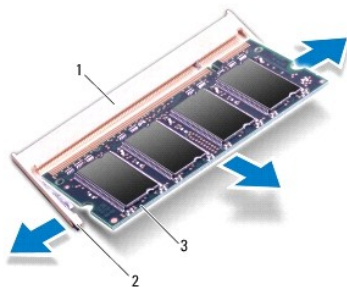
Váš počítač má dve zásuvky SODIMM, označené DIMM A a DIMM B, ktoré sú prístupné pre používateľa zo spodnej strany počítača.

Vybratie pamäťových modulov

1. Postupujte podľa pokynov v časti [Skôr než začnete](#).
2. Vyberte batériu (pozri [Demontáž batérie](#)).
3. Demontujte kryt modulov (pozri [Demontáž krytu modulov](#)).

UPOZORNENIE: Zabráňte poškodeniu konektora pamäťového modulu tým, že nebudete používať žiadne nástroje na roztiahnutie zaistovacích svoriek pamäťového modulu.

4. Na každom konci zásuvky pamäťového modulu prstami opatrne roztiahnite zaistovacie svorky, kým sa pamäťový modul nevysunie.
5. Odpojte pamäťový modul od konektora pamäťového modulu.



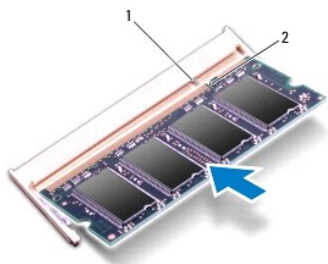
1	konektor pamäťového modulu	2	poistné svorky (2)
3	pamäťový modul		

Spätná montáž pamäťového modulu

UPOZORNENIE: Ak chcete nainštalovať pamäťové moduly do dvoch konektorov, pred inštaláciou pamäťového modulu do konektora označeného „DIMM B“, nainštalujte modul do konektora označeného „DIMM A“.

1. Postupujte podľa pokynov v časti [Skôr než začnete](#).
2. Zarovnajte drážku na pamäťovom module so západkou na konektore pamäťového modulu.
3. Zasuňte pamäťový modul pod uhlom 45 stupňov do konektora a potom ho tlačte smerom nadol, kým nezapadne na miesto. Ak nepočujete kliknutie, odpojte pamäťový modul a znova ho nainštalujte.

POZNÁMKA: Ak pamäťový modul nie je správne nainštalovaný, môže sa stať, že sa nezavedie systém počítača.



1	úchytka	2	zárez
---	---------	---	-------

4. Namontujte späť kryt modulov (pozri [Spätná montáž krytu modulov](#)).
5. Vymeňte batériu (pozri [Spätná montáž batérie](#)), alebo pripojte sieťový adaptér k počítaču a elektrickej zásuvke.

UPOZORNENIE: Skôr než zapnete počítač, zaskrutkujte späť všetky skrutky a overte, či vo vnútri počítača nezostali žiadne voľné skrutky. V opačnom prípade sa počítač môže poškodiť.

6. Zapnite počítač.

Počas zavádzania počítač rozpozná pamäťové moduly a automaticky aktualizuje informácie o konfigurácii systému.

Postup pri potvrdzovaní veľkosti pamäti nainštalovanej v počítači:

Windows Vista®:

Kliknite na **Štart** → **Pomoc a technická podpora** → **Dell System Information (Informácie o systéme Dell)**.

Windows® 7:

Kliknite na **Štart** → **Ovládací panel** → **Systém a zabezpečenie** → **Systém**.

[Späť na stranu s obsahom](#)

[Späť na stranu s obsahom](#)

Bezdrôtová karta Mini-Card

Servisná príručka pre Dell™ Inspiron™ N7010

- [Vybratie karty Mini-Card](#)
- [Opätovné vloženie karty Mini-Card](#)

VAROVANIE: Pred prácou vnútri počítača si prečítajte bezpečnostné pokyny, ktoré ste dostali s vaším počítačom. Ďalšie informácie o bezpečnosti a overených postupoch nájdete na stránke so zákonnými požiadavkami portálu www.dell.com na adrese www.dell.com/regulatory_compliance.

UPOZORNENIE: Opravovať počítač môže len oprávnený servisný technik. Záruka sa nevzťahuje na poškodenie spôsobené servisom, ktorý nebol schválený spoločnosťou Dell™.

UPOZORNENIE: Uzemnite sa pomocou uzemňovacieho pásika na zápästí alebo opakovaným dotýkaním sa nenatretého kovového povrchu (ako napríklad zásuvky na vašom počítači), aby ste predišli elektrostatickému výboju.

UPOZORNENIE: Aby ste predišli poškodeniu systémovej dosky, vyberte hlavnú batériu (pozri [Demontáž batérie](#)) predtým, než začnete pracovať vnútri počítača.

UPOZORNENIE: Keď nie je karta Mini-Card v počítači, uložte ju do ochranného antistatického obalu (pozri „Ochrana pred elektrostatickým výbojom“ v bezpečnostných pokynoch, ktoré boli dodané s vaším počítačom).

POZNÁMKA: Spoločnosť Dell neručí za kompatibilitu, ani neposkytuje podporu pre karty Mini-Card získané z iných zdrojov, než od spoločnosti Dell.

POZNÁMKA: V závislosti od konfigurácie počítača pri jeho predaji môže mať alebo nemusí mať slot pre karty Mini-Card už túto kartu nainštalovanú.

Ak ste si s počítačom objednali bezdrôtovú kartu Mini-Card, táto je už nainštalovaná.

Váš počítač podporuje:

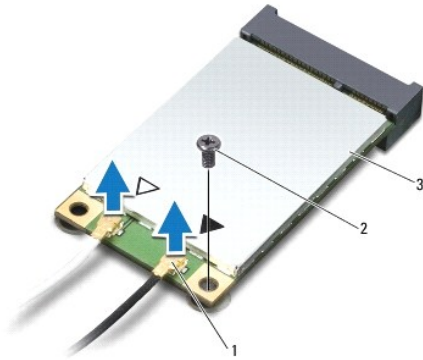
1. Jeden slot pre kartu Half Mini-Card — pre miestnu bezdrôtovú sieť (WLAN), Wi-Fi alebo sieť Worldwide Interoperability for Microwave Access (WiMax)

Vybratie karty Mini-Card

1. Postupujte podľa pokynov v časti [Skôr než začnete](#).
2. Vyberte batériu (pozri [Demontáž batérie](#)).
3. Demontujte kryt modulov (pozri [Demontáž krytu modulov](#)).
4. Riadte sa pokynmi od [krok 4](#) do [krok 6](#) v časti [Demontáž pevného disku](#).
5. Demontujte optickú jednotku (pozri [Demontáž optickej jednotky](#)).
6. Demontujte klávesnicu (pozri [Demontáž klávesnice](#)).
7. Demontujte opierku dlaní (pozri [Demontáž opierky dlaní](#)).

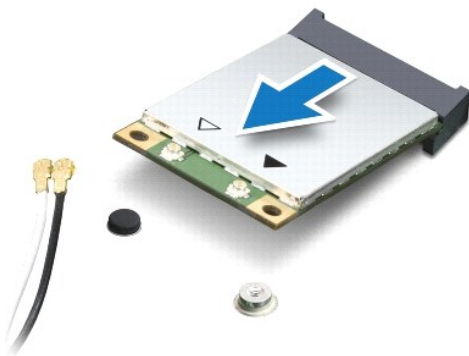
UPOZORNENIE: Ak odpájate kábel, potiahnite ho za prípojku alebo pevnú časť zásuvky, ale nie za samotný kábel. Niektoré káble majú konektor zaistený zarážkami; pred odpojením takéhoto kábla stlačte zarážku. Konektory od seba odpájajte plynulým ťahom rovným smerom — zabránite tým ohnutiu kolíkov. Skôr než kábel pripojíte, presvedčte sa, či sú oba konektory správne orientované a vyrovnané.

8. Odpojte anténne káble z karty Mini-Card.
9. Odstráňte skrutku, ktorá upevňuje kartu Mini-Card k dcérskej doske.



1	konektory anténnych káblov (2)	2	skrutka	3	karta Mini-Card
---	--------------------------------	---	---------	---	-----------------

10. Vytiahnite kartu Mini-Card z konektora na dcérskej doske.



Opätovné vloženie karty Mini-Card

1. Postupujte podľa pokynov v časti [Skôr než začnete](#).

2. Vyberte novú kartu Mini-Card z jej obalu.

⚠ UPOZORNENIE: Pri zasúvaní karty na miesto použite pevný a rovnomerný tlak. Ak použijete nadmernú silu, môžete poškodiť konektor.

⚠ UPOZORNENIE: Konektory sú označené, aby sa zabezpečila správna inštalácia. Ak pocítite odpor, overte konektory na karte a na systémovej doske a kartu opäť dorovnajzte.

⚠ UPOZORNENIE: Ak sa chcete vyhnúť poškodeniu karty Mini-Card, nikdy káble neukladajte pod kartu.

3. Konektor karty Mini-Card vložte pod 45-stupňovým uhlom do konektora dcérskej dosky.


4. Zatláčte druhý koniec karty Mini-Card do zásuvky na dcérskej doske a znovu namontujte skrutku, ktorá upevňuje kartu ku konektoru na dcérskej doske.

5. Pripojte príslušné anténne káble ku karte Mini-Card, ktorú inštalujete. V nasledujúcej tabuľke nájdete farebnú schému anténnych káblov pre každú kartu Mini-Card podporovanú vaším počítačom.


Konektory na karte Mini-Card	Farebná schéma anténnych káblov
------------------------------	---------------------------------

WLAN, Wi-Fi, WiMax (2 anténne káble)	
Hlavný (biely trojuholník)	biely
Doplnkový (čierny trojuholník)	čierny

6. Nepoužité anténne káble zabezpečte v ochrannom puzdre z mylaru.
7. Namontujte späť opierku dlaní (pozri [Spätná montáž opierky dlaní](#)).
8. Namontujte späť klávesnicu (pozri [Spätná montáž klávesnice](#)).
9. Namontujte späť optickú jednotku (pozri [Spätná montáž optickej jednotky](#)).
10. Riadte sa pokynmi od [krok 5](#) do [krok 7](#) v časti [Spätná montáž pevného disku](#).
11. Namontujte späť kryt modulov (pozri [Spätná montáž krytu modulov](#)).
12. Vložte späť batériu (pozri [Spätná montáž batérie](#)).

 **UPOZORNENIE:** Skôr než zapnete počítač, zaskrutkujte späť všetky skrutky a overte, či vo vnútri počítača nezostali žiadne voľné skrutky. V opačnom prípade sa počítač môže poškodiť.

13. Podľa potreby nainštalujte do počítača ovládače a pomocné programy. Viac informácií nájdete v *Technologickej príručke spoločnosti Dell*.

 **POZNÁMKA:** Ak inštalujete bezdrôtovú kartu Mini-Card k z iného zdroja ako od spoločnosti Dell, je potrebné, aby ste nainštalovali vhodné ovládače a pomôcky. Viac informácií o ovládačoch tohto druhu nájdete v *Technologickej príručke spoločnosti Dell*.

[Späť na stranu s obsahom](#)

[Späť na stranu s obsahom](#)

Optická jednotka

Servisná príručka pre Dell™ Inspiron™ N7010

- [Demontáž optickej jednotky](#)
- [Spätná montáž optickej jednotky](#)

VAROVANIE: Pred prácou vnútri počítača si prečítajte bezpečnostné pokyny, ktoré ste dostali s vaším počítačom. Ďalšie informácie o bezpečnosti a overených postupoch nájdete na stránke so zákonnými požiadavkami portálu www.dell.com na adrese www.dell.com/regulatory_compliance.

UPOZORNENIE: Opravovať počítač môže len oprávnený servisný technik. Záruka sa nevzťahuje na poškodenie spôsobené servisom, ktorý nebol schválený spoločnosťou Dell™.

UPOZORNENIE: Uzemnite sa pomocou uzemňovacieho pásika na zápästí alebo opakovaným dotýkaním sa nenatretého kovového povrchu (ako napríklad zásuvky na vašom počítači), aby ste predišli elektrostatickému výboju.

UPOZORNENIE: Aby ste predišli poškodeniu systémovej dosky, vyberte hlavnú batériu (pozri [Demontáž batérie](#)) predtým, než začnete pracovať vnútri počítača.

Demontáž optickej jednotky

1. Postupujte podľa pokynov v časti [Skôr než začnete](#).
2. Vyberte batériu (pozri [Demontáž batérie](#)).
3. Odstráňte skrutku, ktorá upevňuje optickú jednotku k základni počítača.
4. Vysuňte optickú jednotku von zo šachty optickej jednotky.



1	skrutka	2	optická jednotka
---	---------	---	------------------

Spätná montáž optickej jednotky

1. Postupujte podľa pokynov v časti [Skôr než začnete](#).
2. Novú optickú jednotku vyberte z obalu. Pôvodný obal odložte pre uchovanie alebo odoslanie optickej jednotky.
3. Zasuňte optickú jednotku do šachty optickej jednotky.
4. Zaskrutkujte skrutku, ktorá upevňuje optickú jednotku k základni počítača.
5. Vložte späť batériu (pozri [Spätná montáž batérie](#)).

UPOZORNENIE: Skôr než zapnete počítač, zaskrutkujte späť všetky skrutky a overte, či vo vnútri počítača nezostali žiadne voľné skrutky. V opačnom prípade sa počítač môže poškodiť.

[Späť na stranu s obsahom](#)

[Späť na stranu s obsahom](#)

Opierka dlaní

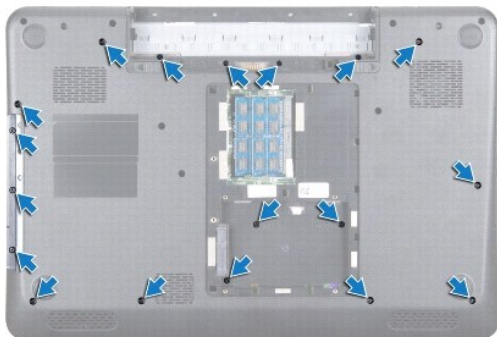
Servisná príručka pre Dell™ Inspiron™ N7010

- [Demontáž opierky dlaní](#)
- [Spätná montáž opierky dlaní](#)

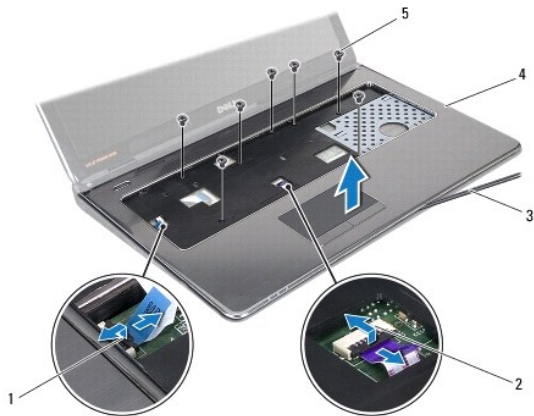
- VAROVANIE:** Pred prácou vnútri počítača si prečítajte bezpečnostné pokyny, ktoré ste dostali s vaším počítačom. Ďalšie informácie o bezpečnosti a overených postupoch nájdete na stránke so zákonnými požiadavkami portálu www.dell.com na adrese www.dell.com/regulatory_compliance.
- UPOZORNENIE:** Uzemnite sa pomocou uzemňovacieho pásika na zápästí alebo opakovaným dotýkaním sa nenatretého kovového povrchu (ako napríklad zásuvky na vašom počítači), aby ste predišli elektrostatickému výboju.
- UPOZORNENIE:** Opravovať počítač môže len oprávnený servisný technik. Záruka sa nevzťahuje na poškodenie spôsobené servisom, ktorý nebol schválený spoločnosťou Dell™.
- UPOZORNENIE:** Aby ste predišli poškodeniu systémovej dosky, vyberte hlavnú batériu (pozri [Demontáž batérie](#)) predtým, než začnete pracovať vnútri počítača.

Demontáž opierky dlaní

1. Postupujte podľa pokynov v časti [Skôr než začnete](#).
2. Vyberte batériu (pozri [Demontáž batérie](#)).
3. Demontujte optickú jednotku (pozri [Demontáž optickej jednotky](#)).
4. Demontujte kryt modulov (pozri [Demontáž krytu modulov](#)).
5. Rieďte sa pokynmi od [krok 4](#) do [krok 6](#) v časti [Demontáž pevného disku](#).
6. Demontujte osemnásť skrutiek, ktoré upevňujú opierku dlaní k základni počítača.



7. Demontujte klávesnicu (pozri [Demontáž klávesnice](#)).
- UPOZORNENIE:** Aby ste nepoškodili konektory, nadvihnite západku konektorov a potiahnite plastovú úchytku na hornej strane konektorov, aby ste vybrali káble.
8. Odpojte kábel dotykového panelu a kábel tlačidla napájania od konektorov na systémovej doske.
 9. Odskrutkujte sedem skrutiek, ktoré pripevňujú opierky dlaní.
- UPOZORNENIE:** Opierku dlaní oddeľujte od základne počítača opatrne, aby sa opierka nepoškodila.
10. Zasuňte plastové páčidlo medzi základňu počítača a opierku dlaní a vypäčte opierku zo základne počítača.



1	konektor kábla tlačidla napájania	2	konektor kábla dotykového panelu
3	plastové páčidlo	4	opierka dlani
5	skrutky (7)		

Spätná montáž opierky dlani

1. Postupujte podľa pokynov v časti [Skôr než začnete](#).
2. Zasuňte úchytky na opierke dlani do otvorov na základni počítača a zľahka zacvaknite opierku na miesto.
3. Zasuňte kábel dotykového panelu a kábel tlačidla napájania do konektorov na systémovej doske a zatlačením západiek konektorov káble zaistite.
4. Zaskrutkujte späť sedem skrutiek, ktoré pripevňujú opierky dlani.
5. Namontujte späť klávesnicu (pozri [Spätná montáž klávesnice](#)).
6. Namontujte späť osemnásť skrutiek, ktoré upevňujú opierku dlani k základni počítača.
7. Riadte sa pokynmi od [krok 5](#) do [krok 7](#) v časti [Spätná montáž pevného disku](#).
8. Namontujte späť optickú jednotku (pozri [Spätná montáž optickej jednotky](#)).
9. Namontujte späť kryt modulov (pozri [Spätná montáž krytu modulov](#)).
10. Vložte späť batériu (pozri [Spätná montáž batérie](#)).

UPOZORNENIE: Skôr než zapnete počítač, zaskrutkujte späť všetky skrutky a overte, či vo vnútri počítača nezostali žiadne voľné skrutky. V opačnom prípade sa počítač môže poškodiť.

[Späť na stranu s obsahom](#)

[Späť na stranu s obsahom](#)

Zostava chladenia

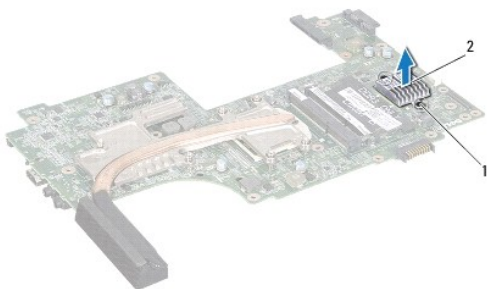
Servisná príručka pre Dell™ Inspiron™ N7010

- [Demontáž zostavy chladenia](#)
- [Spätná montáž zostavy chladenia](#)

- VAROVANIE:** Pred prácou vnútri počítača si prečítajte bezpečnostné pokyny, ktoré ste dostali s vaším počítačom. Ďalšie informácie o bezpečnosti a overených postupoch nájdete na stránke so zákonnými požiadavkami portálu www.dell.com na adrese www.dell.com/regulatory_compliance.
- UPOZORNENIE:** Opravovať počítač môže len oprávnený servisný technik. Záruka sa nevzťahuje na poškodenie spôsobené servisom, ktorý nebol schválený spoločnosťou Dell™.
- UPOZORNENIE:** Ak chcete predísť elektrostatickému výboju, použite uzemňovací náramok alebo sa pravidelne dotýkajte nenatretého kovového povrchu počítača.
- UPOZORNENIE:** Aby ste predišli poškodeniu systémovej dosky, vyberte hlavnú batériu (pozri [Demontáž batérie](#)) predtým, než začnete pracovať vnútri počítača.

Demontáž zostavy chladenia

1. Postupujte podľa pokynov v časti [Skôr než začnete](#).
2. Vyberte batériu (pozri [Demontáž batérie](#)).
3. Riadte sa pokynmi od [krok 3](#) do [krok 18](#) v časti [Demontáž systémovej dosky](#).
4. Uvoľnite dve skrutky so zapustenou hlavou, ktorými je zostava chladenia pripevnená k systémovej doske.
5. Vyberte zostavu chladenia zo systémovej dosky.



1	skrutky so zapustenou hlavou (2)	2	zostava chladenia
---	----------------------------------	---	-------------------

Spätná montáž zostavy chladenia

1. Postupujte podľa pokynov v časti [Skôr než začnete](#).
2. Zarovnajte otvory skrutiek na zostave chladenia s otvormi skrutiek na základni počítača.
3. Dotiahnite dve skrutky so zapustenou hlavou, ktorými je zostava chladenia pripevnená k systémovej doske.
4. Riadte sa pokynmi od [krok 6](#) do [krok 22](#) v časti [Spätná montáž systémovej dosky](#).
5. Vložte späť batériu (pozri [Spätná montáž batérie](#)).

- UPOZORNENIE:** Skôr než zapnete počítač, zaskrutkujte späť všetky skrutky a overte, či vo vnútri počítača nezostali žiadne voľné skrutky. V opačnom prípade sa počítač môže poškodiť.

[Späť na stranu s obsahom](#)

[Späť na stranu s obsahom](#)

Doska s tlačidlom napájania

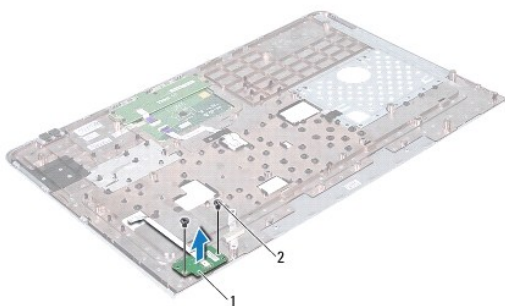
Servisná príručka pre Dell™ Inspiron™ N7010

- [Demontáž dosky s tlačidlom napájania](#)
- [Spätná montáž dosky s tlačidlom napájania](#)

- ⚠ **VAROVANIE:** Pred prácou vnútri počítača si prečítajte bezpečnostné pokyny, ktoré ste dostali s vaším počítačom. Ďalšie informácie o bezpečnosti a overených postupoch nájdete na stránke so zákonnými požiadavkami portálu www.dell.com na adrese www.dell.com/regulatory_compliance.
- ⚠ **UPOZORNENIE:** Opravovať počítač môže len oprávnený servisný technik. Záruka sa nevzťahuje na poškodenie spôsobené servisom, ktorý nebol schválený spoločnosťou Dell™.
- ⚠ **UPOZORNENIE:** Uzemnite sa pomocou uzemňovacieho pásika na zápästí alebo opakovaným dotýkaním sa nenatretého kovového povrchu (ako napríklad zásuvky na vašom počítači), aby ste predišli elektrostatickému výboju.
- ⚠ **UPOZORNENIE:** Aby ste predišli poškodeniu systémovej dosky, vyberte hlavnú batériu (pozri [Demontáž batérie](#)) predtým, než začnete pracovať vnútri počítača.

Demontáž dosky s tlačidlom napájania

1. Postupujte podľa pokynov v časti [Skôr než začnete](#).
2. Vyberte batériu (pozri [Demontáž batérie](#)).
3. Demontujte kryt modulov (pozri [Demontáž krytu modulov](#)).
4. Riad'te sa pokynmi od [krok 4](#) do [krok 6](#) v časti [Demontáž pevného disku](#).
5. Demontujte optickú jednotku (pozri [Demontáž optickej jednotky](#)).
6. Demontujte klávesnicu (pozri [Demontáž klávesnice](#)).
7. Demontujte opierku dlaní (pozri [Demontáž opierky dlaní](#)).
8. Obráťte opierku dlaní.
9. Demontujte dve skrutky, ktoré upevňujú dosku tlačidla napájania k opierke ručne.



1	doska s tlačidlom napájania	2	skrutky (2)
---	-----------------------------	---	-------------

🔧 **POZNÁMKA:** Kábel dosky s tlačidlom napájania je prilepený k opierke dlaní.


10. Kábel dosky s tlačidlom napájania opatrne uvoľnite z opierky dlaní.

⚠ **UPOZORNENIE:** Pri vyberaní dosky s tlačidlom napájania buďte extrémne opatrný. Doska je veľmi krehká.

11. Vyberte dosku s tlačidlom napájania z opierky dlaní.

Spätná montáž dosky s tlačidlom napájania

1. Postupujte podľa pokynov v časti [Skôr než začnete](#).
2. Zarovnajte otvory na doske s tlačidlom napájania so zarovnávacími vodiacími lištami na opierke dlaní a opatrne vložte dosku s tlačidlom napájania.
3. Zaskrutkujte späť dve skrutky, ktoré upevňujú dosku s tlačidlom napájania k opierke dlaní.
4. Prilepte kábel dosky s tlačidlom napájania na opierku dlaní.
5. Obráťte opierku dlaní.
6. Namontujte späť opierku dlaní (pozri [Spätná montáž opierky dlaní](#)).
7. Namontujte späť klávesnicu (pozri [Spätná montáž klávesnice](#)).
8. Namontujte späť optickú jednotku (pozri [Spätná montáž optickej jednotky](#)).
9. Riadte sa pokynmi od [krok 5](#) do [krok 7](#) v časti [Spätná montáž pevného disku](#).
10. Namontujte späť kryt modulov (pozri [Spätná montáž krytu modulov](#)).
11. Vložte späť batériu (pozri [Spätná montáž batérie](#)).

 **UPOZORNENIE:** Skôr než zapnete počítač, zaskrutkujte späť všetky skrutky a overte, či vo vnútri počítača nezostali žiadne voľné skrutky. V opačnom prípade sa počítač môže poškodiť.

[Späť na stranu s obsahom](#)

[Späť na stranu s obsahom](#)

Reproduktory

Servisná príručka pre Dell™ Inspiron™ N7010

- [Vybratie reproduktorov](#)
- [Spätná montáž reproduktorov](#)

VAROVANIE: Pred prácou vnútri počítača si prečítajte bezpečnostné pokyny, ktoré ste dostali s vaším počítačom. Ďalšie informácie o bezpečnosti a overených postupoch nájdete na stránke so zákonnými požiadavkami portálu www.dell.com na adrese www.dell.com/regulatory_compliance.

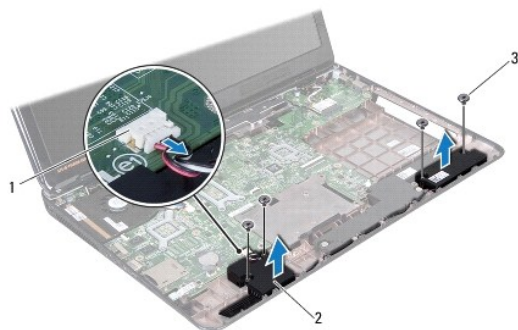
UPOZORNENIE: Opravovať počítač môže len oprávnený servisný technik. Záruka sa nevzťahuje na poškodenie spôsobené servisom, ktorý nebol schválený spoločnosťou Dell™.

UPOZORNENIE: Uzemnite sa pomocou uzemňovacieho pásika na zápästí alebo opakovaným dotýkaním sa nenatretého kovového povrchu (ako napríklad zásuvky na vašom počítači), aby ste predišli elektrostatickému výboju.

UPOZORNENIE: Aby ste predišli poškodeniu systémovej dosky, vyberte hlavnú batériu (pozri [Demontáž batérie](#)) predtým, než začnete pracovať vnútri počítača.

Vybratie reproduktorov


1. Dodržujte postupy uvedené v časti [Skôr než začnete](#).
2. Vyberte batériu (pozri [Demontáž batérie](#)).
3. Demontujte kryt modulov (pozri [Demontáž krytu modulov](#)).
4. Riadte sa pokynmi od [krok 4](#) do [krok 6](#) v časti [Demontáž pevného disku](#).
5. Demontujte optickú jednotku (pozri [Demontáž optickej jednotky](#)).
6. Demontujte klávesnicu (pozri [Demontáž klávesnice](#)).
7. Demontujte opierku dlaní (pozri [Demontáž opierky dlaní](#)).
8. Demontujte dosku kontroliek stavu (pozri [Demontáž dosky kontroliek stavu](#)).
9. Odpojte kábel reproduktora od konektora na systémovej doske.
10. Odstráňte štyri skrutky, ktoré upevňujú reproduktory k základni počítača.
11. Poznačte si vedenie kábla reproduktora a demontujte reproduktory a kábel zo základne počítača.



1	konektor kábla reproduktora	2	reproduktory (2)
3	skrutky (4)		

Spätná montáž reproduktorov

1. Postupujte podľa pokynov v časti [Skôr než začnete](#).
2. Položte reproduktory na základňu počítača.
3. Vedte kábel reproduktora cez vodiacu úchytku na základni počítača.
4. Pripojte kábel reproduktora ku konektoru systémovej dosky.
5. Zaskrutkujte späť štyri skrutky, ktoré upevňujú reproduktory k základni počítača.
6. Namontujte späť dosku kontroliek stavu (pozri [Spätná montáž dosky kontroliek stavu](#)).
7. Namontujte späť opierku dlaní (pozri [Spätná montáž opierky dlaní](#)).
8. Namontujte späť klávesnicu (pozri [Spätná montáž klávesnice](#)).
9. Namontujte späť optickú jednotku (pozri [Spätná montáž optickej jednotky](#)).
10. Riadte sa pokynmi od [krok 5](#) do [krok 7](#) v časti [Spätná montáž pevného disku](#).
11. Namontujte späť kryt modulov (pozri [Spätná montáž krytu modulov](#)).
12. Vložte späť batériu (pozri [Spätná montáž batérie](#)).

 **UPOZORNENIE:** Skôr než zapnete počítač, zaskrutkujte späť všetky skrutky a overte, či vo vnútri počítača nezostali žiadne voľné skrutky. V opačnom prípade sa počítač môže poškodiť.

[Späť na stranu s obsahom](#)

[Späť na stranu s obsahom](#)

Zostava superbasového reproduktora

Servisná príručka pre Dell™ Inspiron™ N7010

- [Vybratie zostavy superbasového reproduktora](#)
- [Spätná montáž zostavy superbasového reproduktora](#)

VAROVANIE: Pred prácou vnútri počítača si prečítajte bezpečnostné pokyny, ktoré ste dostali s vaším počítačom. Ďalšie informácie o bezpečnosti a overených postupoch nájdete na stránke so zákonnými požiadavkami portálu www.dell.com na adrese www.dell.com/regulatory_compliance.

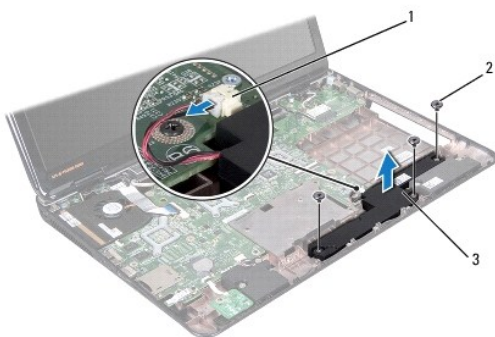
UPOZORNENIE: Opravovať počítač môže len oprávnený servisný technik. Záruka sa nevzťahuje na poškodenie spôsobené servisom, ktorý nebol schválený spoločnosťou Dell™.

UPOZORNENIE: Uzemnite sa pomocou uzemňovacieho pásika na zápästí alebo opakovaným dotýkaním sa nenatretého kovového povrchu (ako napríklad zásuvky na vašom počítači), aby ste predišli elektrostatickému výboju.

UPOZORNENIE: Aby ste predišli poškodeniu systémovej dosky, vyberte hlavnú batériu (pozri [Demontáž batérie](#)) predtým, než začnete pracovať vnútri počítača.

Vybratie zostavy superbasového reproduktora

1. Postupujte podľa pokynov v časti [Skôr než začnete](#).
2. Vyberte batériu (pozri [Demontáž batérie](#)).
3. Demontujte kryt modulov (pozri [Demontáž krytu modulov](#)).
4. Riadte sa pokynmi od [krok 4](#) do [krok 6](#) v časti [Demontáž pevného disku](#).
5. Demontujte optickú jednotku (pozri [Demontáž optickej jednotky](#)).
6. Demontujte klávesnicu (pozri [Demontáž klávesnice](#)).
7. Demontujte opierku dlaní (pozri [Demontáž opierky dlaní](#)).
8. Kábel superbasového reproduktora odpojte od konektora na systémovej doske.
9. Odskrutkujte tri skrutky, ktoré upevňujú zostavu superbasového reproduktora k základni počítača.
10. Vyberte zostavu superbasového reproduktora zo základne počítača.




1	konektor kábla superbasového reproduktora	2	skrutky (3)
3	zostava superbasového reproduktora		

Spätná montáž zostavy superbasového reproduktora

1. Postupujte podľa pokynov v časti [Skôr než začnete](#).

2. Umiestnite zostavu superbasového reproduktora do základne počítača.
3. Zaskrutkujte späť tri skrutky, ktoré upevňujú zostavu superbasového reproduktora k základni počítača.
4. Kábel superbasového reproduktora pripojte ku konektoru na systémovej doske.
5. Namontujte späť opierku dlaní (pozri [Spätná montáž opierky dlaní](#)).
6. Namontujte späť klávesnicu (pozri [Spätná montáž klávesnice](#)).
7. Namontujte späť optickú jednotku (pozri [Spätná montáž optickej jednotky](#)).
8. Riadte sa pokynmi od [krok 5](#) do [krok 7](#) v časti [Spätná montáž pevného disku](#).
9. Namontujte späť kryt modulov (pozri [Spätná montáž krytu modulov](#)).
10. Vložte späť batériu (pozri [Spätná montáž batérie](#)).

 **UPOZORNENIE:** Skôr než zapnete počítač, zaskrutkujte späť všetky skrutky a overte, či vo vnútri počítača nezostali žiadne voľné skrutky. V opačnom prípade sa počítač môže poškodiť.

[Späť na stranu s obsahom](#)

[Späť na stranu s obsahom](#)

Systémová doska

Servisná príručka pre Dell™ Inspiron™ N7010

- [Demontáž systémovej dosky](#)
- [Spätná montáž systémovej dosky](#)
- [Zadanie servisného štítku do nastavenia BIOS](#)

VAROVANIE: Pred prácou vnútri počítača si prečítajte bezpečnostné pokyny, ktoré ste dostali s vaším počítačom. Ďalšie informácie o bezpečnosti a overených postupoch nájdete na stránke so zákonnými požiadavkami portálu www.dell.com na adrese www.dell.com/regulatory_compliance.

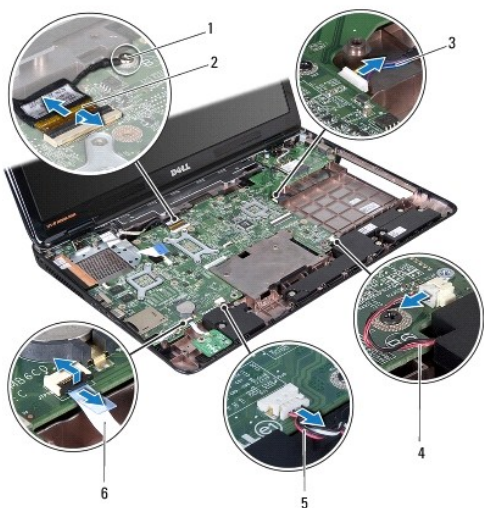
UPOZORNENIE: Opravovať počítač môže len oprávnený servisný technik. Záruka sa nevzťahuje na poškodenie spôsobené servisom, ktorý nebol schválený spoločnosťou Dell™.

UPOZORNENIE: Uzemnite sa pomocou uzemňovacieho pásika na zápästí alebo opakovaným dotýkaním sa nenatretého kovového povrchu (ako napríklad zásuvky na vašom počítači), aby ste predišli elektrostatickému výboju.

UPOZORNENIE: Aby ste predišli poškodeniu systémovej dosky, vyberte hlavnú batériu (pozri [Demontáž batérie](#)) predtým, než začnete pracovať vnútri počítača.

Demontáž systémovej dosky

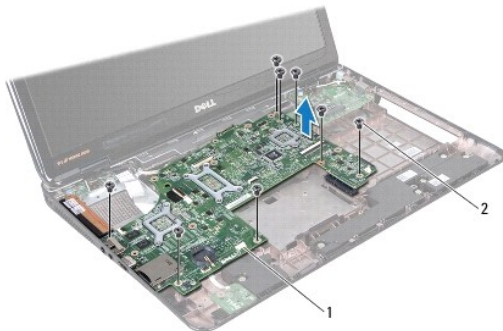
1. Dodržujte postupy uvedené v časti [Skôr než začnete](#).
2. Vyberte batériu (pozri [Demontáž batérie](#)).
3. Demontujte panel optického disku (pozrite [Demontáž optickej jednotky](#)).
4. Demontujte kryt modulov (pozri [Demontáž krytu modulov](#)).
5. Riadťe sa pokynmi od [krok 4](#) do [krok 6](#) v časti [Demontáž pevného disku](#).
6. Demontujte pamäťové moduly (pozri [Vybratie pamäťových modulov](#)).
7. Demontujte klávesnicu (pozri [Demontáž klávesnice](#)).
8. Demontujte opierku dlaní (pozri [Demontáž opierky dlaní](#)).
9. Demontujte kartu Mini-Card (pozri [Vybratie karty Mini-Card](#)).
10. Demontujte gombíkovú batériu (pozri [Demontáž gombíkovej batérie](#)).
11. Demontujte kartu Bluetooth (pozri [Demontáž karty Bluetooth](#)).
12. Demontujte ventilátor procesora (pozri [Demontáž zostavy ventilátora](#)).
13. Odpojte kábel dosky kontroliek stavu od konektora na systémovej doske.
14. Odpojte kábel displeja z konektora na systémovej doske a demontujte skrutku uzemnenia kábla displeja.
15. Odpojte kábel reproduktorov, kábel superbasového reproduktora a kábel adaptéra sieťového adaptéru z konektorov na systémovej doske.



1	skrutka uzemnenia kábla displeja	2	kábel displeja
3	kábel konektora sieťového adaptéra	4	kábel superbasového reproduktora
5	kábel reproduktora	6	kábel dosky kontroliek stavu

16. Odskrutkujte osem skrutiek, ktoré upevňujú zostavu systémovej dosky k základni počítača.

17. Opatrne uvoľnite konektory na systémovej doske zo zásuviek v počítači a vyberte systémovú dosku zo základne počítača.

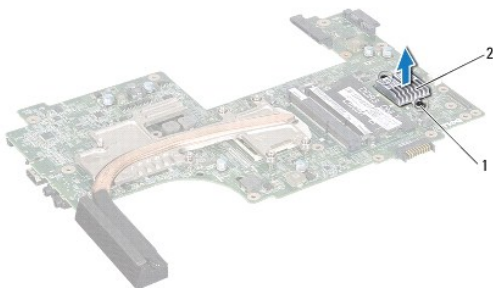


1	zostava systémovej dosky	2	skrutky (8)
---	--------------------------	---	-------------

18. Otočte opačne zostavu systémovej dosky.

19. Uvoľnite dve skrutky so zapustenou hlavou, ktorými je chladič rozbočovača radiča platformy (PCH) pripevnený k systémovej doske.

20. Vyberte chladič PCH zo systémovej dosky.



1	skrutky so zapustenou hlavou (2)	2	chladič PCH
---	----------------------------------	---	-------------

21. Demontujte chladič procesora (pozri [Demontáž chladiča procesora](#)).
 22. Demontujte modul procesora (pozri [Demontáž modulu procesora](#)).
-

Spätná montáž systémovej dosky


1. Postupujte podľa pokynov v časti [Skôr než začnete](#).
2. Namontujte späť modul procesora (pozri [Spätná montáž modulu procesora](#)).
3. Namontujte späť chladič procesora (pozri [Spätná montáž chladiča procesora](#)).
4. Vyrovnajte dve skrutky so zapustenou hlavou na chladiči PCH s otvormi pre skrutky na systémovej doske.
5. Dotiahnite dve skrutky so zapustenou hlavou, ktorými je chladič PCH pripevnený k systémovej doske.
6. Obráťte základnú dosku.
7. Zarovnajte konektory na systémovej doske so zásuvkami na základni počítača.
8. Na správne umiestnenie systémovej dosky použite zarovnávacie podpery na základni počítača.
9. Zaskrutkujte osem skrutiek, ktoré upevňujú systémovú dosku k základni počítača.
10. Pripojte kábel dosky kontroliek stavu ku konektoru na systémovej doske.
11. Pripojte kábel displeja do konektora na systémovej doske a znovu namontujte skrutku uzemnenia kábla displeja.
12. Pripojte kábel reproduktorov, kábel superbasového reproduktora a kábel sieťového adaptéra do konektorov na systémovej doske.
13. Namontujte späť ventilátor procesora (pozri [Spätná montáž ventilátora procesora](#)).
14. Namontujte späť kartu Bluetooth (pozri [Spätná montáž karty Bluetooth](#)).
15. Namontujte späť gombíkovú batériu (pozri [Spätná montáž gombíkovej batérie](#)).
16. Namontujte späť opierku dlaní (pozri [Spätná montáž opierky dlaní](#)).
17. Namontujte späť klávesnicu (pozri [Spätná montáž klávesnice](#)).
18. Riadte sa pokynmi od [krok 5](#) do [krok 7](#) v časti [Spätná montáž pevného disku](#).
19. Namontujte späť kartu Mini-Card (pozri [Opätovné vloženie karty Mini-Card](#)).
20. Namontujte späť pamäťové moduly (pozri [Spätná montáž pamäťového modulu](#)).
21. Namontujte späť kryt modulov (pozri [Spätná montáž krytu modulov](#)).

22. Namontujte späť optickú jednotku (pozri [Spätná montáž optickej jednotky](#)).

23. Vložte späť batériu (pozri [Spätná montáž batérie](#)).

 **UPOZORNENIE:** Skôr než zapnete počítač, zaskrutkujte späť všetky skrutky a overte, či vo vnútri počítača nezostali žiadne voľné skrutky. V opačnom prípade sa počítač môže poškodiť.

24. Zapnite počítač.

 **POZNÁMKA:** Po výmene systémovej dosky zadajte údaje servisného štítku do nastavenia BIOS náhradnej systémovej dosky.

25. Zadajte servisný štítok (pozri [Zadanie servisného štítku do nastavenia BIOS](#)).


Zadanie servisného štítku do nastavenia BIOS.

1. Presvedčte sa, či je sieťový adaptér pripojený a či je hlavná batéria správne nainštalovaná.
2. Zapnite počítač.
3. Stlačením klávesu <F2> počas režimu POST prejdite do programu pre nastavenie systému.
4. Prejdite na kartu Bezpečnosť a zadajte servisný štítok do poľa **Set Service Tag** (Nastaviť servisný štítok).

[Späť na stranu s obsahom](#)

[Späť na stranu s obsahom](#)

Servisná príručka pre Dell™ Inspiron™ N7010

 **POZNÁMKA:** POZNÁMKA uvádza dôležité informácie, ktoré umožňujú lepšie využitie počítača.

 **UPOZORNENIE:** UPOZORNENIE označuje možné poškodenie hardvéru alebo stratu údajov a uvádza, ako sa vyhnúť problému.

 **VAROVANIE:** VAROVANIE označuje možné poškodenie majetku, osobné zranenie alebo smrť.

Informácie v tejto príručke sa môžu zmeniť bez predchádzajúceho upozornenia.
© 2010 Dell Inc. Všetky práva vyhradené.

Reprodukcia týchto materiálov akýmkoľvek spôsobom bez písomného súhlasu spoločnosti Dell Inc. je prísne zakázaná.

Ochranné známky používané v tomto texte: *Dell*, logo *DELL* a *Inspiron* sú ochranné známky spoločnosti Dell Inc.; *Bluetooth* je registrovaná ochranná známka spoločnosti Bluetooth SIG, Inc. a spoločnosť Dell ju používa na základe licencie; *Microsoft*, *Windows*, *Windows Vista* a tlačidlo *Štart* systému *Windows Vista* sú buď ochranné známky, alebo registrované ochranné známky spoločnosti Microsoft Corporation v Spojených štátoch a/alebo v iných krajinách.

Ostatné ochranné známky a obchodné názvy sa v tejto príručke môžu používať ako odkazy na spoločnosti, ktoré si uplatňujú nárok na tieto známky a názvy ich výrobkov. Spoločnosť Dell Inc. sa zrieka akéhokoľvek nároku na vlastníctvo iných, než vlastných ochranných známok a obchodných názvov.

Marec 2010 Rev. A00

[Späť na stranu s obsahom](#)